



## RICCIONE



*Intervento in via Ponte di Legno anni '80*



*Intervento nella zona di via Enna anni '80*

tiva, in particolare per quanto concerne le scelte tipologiche adottate.

I due edifici situati lungo la via Cagliari, costruiti verso la metà degli anni '50, si compongono di due appartamenti disposti ai lati del vano scala su tre piani per un totale di 6 alloggi ciascuno più il piano scantinato seminterrato. Il pessimo stato di conservazione e manutenzione, che si denota attualmente, influisce negativamente nel giudizio complessivo da attribuire a questa tipologia abitativa, già di per sé anonima

dal punto di vista formale e distributivo.

Agli anni '70 - '80 risalgono, invece, numerosi interventi realizzati direttamente dallo IACP: quelli più importanti sono realizzati lungo la ferrovia, in via Enna, e in via Ponte di Legno, nella località di S. Lorenzo, e lungo la via Riace eseguiti secondo schemi edilizi consolidati nel territorio provinciale: fabbricati elevatisi su 4-5 piani con alloggi disposti in linea, con piani terra adibiti a garages e cantine.

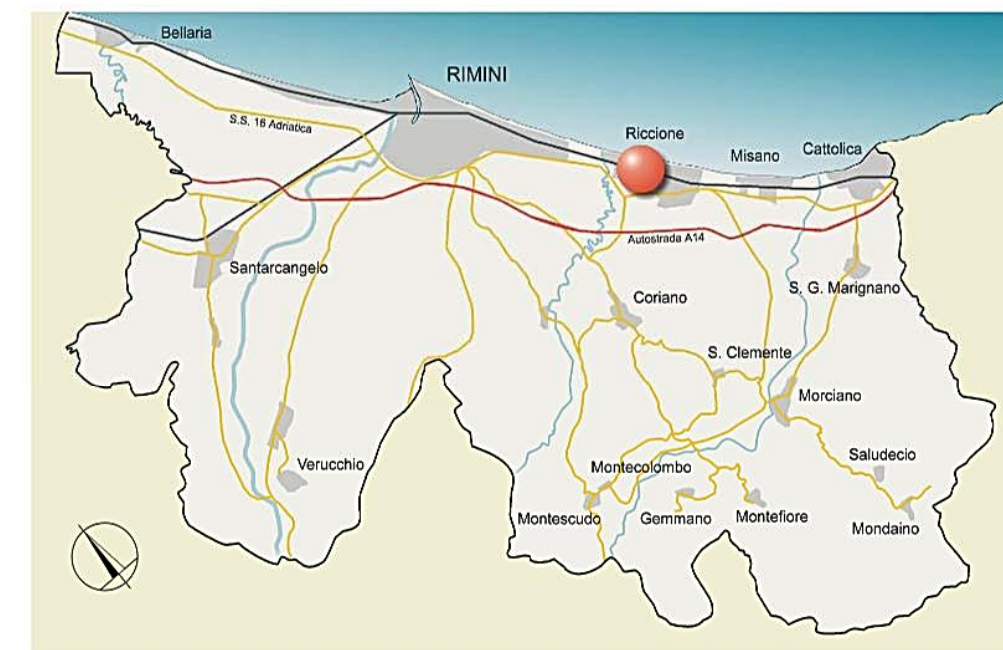
ETÀ	CEBILI NUBILI	CONIUGATI	VEDOVI	DIVORZIATI	TOT
0-14	4.368	0	0	0	4.368
15-29	5.082	664	1	5	5.752
30-44	2.542	5.807	37	233	8.619
45-64	680	7.360	466	293	8.799
65 ...	305	4.038	2.303	76	6.722
<b>TOT</b>	<b>12.077</b>	<b>17.869</b>	<b>2.807</b>	<b>607</b>	<b>34.260</b>

2001 ISTAT

ANNO	RESIDENTI		TOT
	M	F	
1995	16.119	17.256	33.375
1996	16.160	17.273	33.433
1997	16.276	17.398	33.674
1998	16.281	17.380	33.661
1999	16.254	17.424	33.678
2000	16.387	17.579	33.966
2001	16.475	17.705	34.180
2002			

2001 ISTAT





VIA ENNA - VISTA AEREA



VIA ENNA



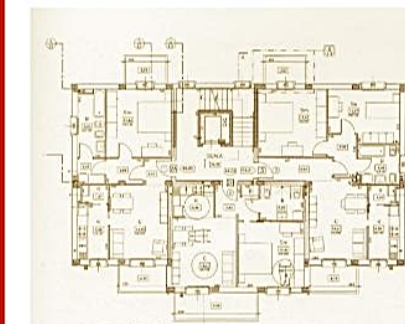
VIA ENNA



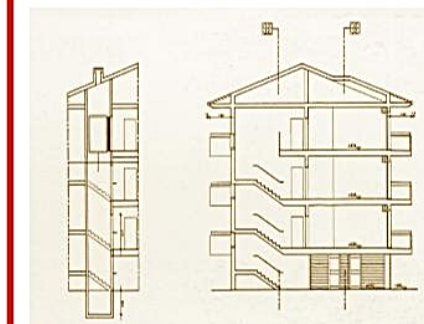
VIA ENNA



VIA ENNA



VIA PONTE DI LEGNO - PIANTE



VIA PONTE DI LEGNO - SEZIONI

# PROVINCIA

COMPONENTI	NUMERO FAMIGLIE	% SUL TOT	SUPERFICIE	17,12
1	4.638	32,1%	DENSITA'	2.001,2
2	3.716	25,8%	ALTITUDINE	0 - 71
3	3.142	21,7%	MASCHI	16.505
4	2.356	16,3%	FEMMINE	17.755
5	466	3,2%	TOTALE	34.260
6	100	0,7%	VARIAZ. %	0,2%
7	18	0,1%	NUM. FAMIGLIE	14.448
oltre 8	12	0,1%		
TOT	14.448	100%		



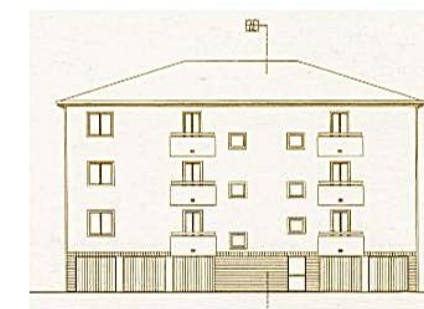
VIA PONTE DI LEGNO



VIA RIVA DEL GARDA



VIA PONTE DI LEGNO - PROSPETTI



## Edilizia residenziale pubblica - interventi

Il primo intervento edilizio a carattere residenziale-popolare degno di nota è datato 1917, ubicato lungo la Via Diaz, nei pressi della stazione ferroviaria, denominato "Donna Rachele" (vedi tav. 32.1), che si compone di 4 edifici a due piani con 12 alloggi ciascuno, disposti in linea secondo uno schema in voga in quegli anni (vedi Via Trai a Rimini), mentre sono datati anni '30 i due edifici lungo il Viale Santa Rosa, tipici "alloggi popolarissimi" costruiti durante il regime fascista, del tutto privi di caratteristiche costruttive qualificanti.

Appartenenti al periodo del dopoguerra, sono da segnalare l'intervento fine anni '50 redatto dall'Arch. Giovanni Gandolfi per conto dell'INA Casa, composto da cinque fabbricati di volumetria differente, situati in un unico lotto lungo la Via Bernini. Questo intervento, come del resto è consuetudine per quelli finanziati da suddetto ente in quegli anni, rivela una buona qualità progettuale e costruttiva, in particolare per quanto concerne le scelte tipologiche adottate.

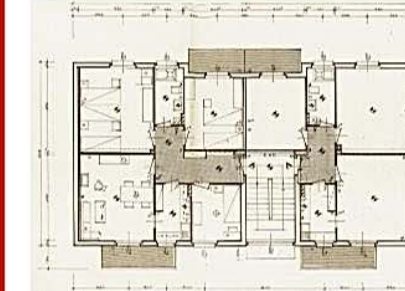
Agli anni '70 e '80 risalgono invece numerosi interventi realizzati direttamente dallo IACP forlivese, quelli più significativi sono realizzati lungo la ferrovia, in Via Enna, e in Via Ponte di Legno, nella località di S. Lorenzo, e lungo la Via Riace, eseguiti secondo schemi edilizi consolidati nel territorio provinciale: fabbricati a pianta rettangolare che si elevano su di 4/5 piani fuoriterza, con 5/6 alloggi disposti in linea per piano, serviti da due corpi scala a due rampe, con piani terra adibiti a garages e cantine. La tipologia fa riferimento al modello denominato "San Clemente", con alloggi-tipo di 45, 60, 75 e 90 mq rispettivamente.



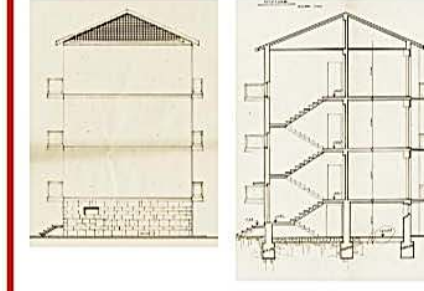
VIA RIACE



VIALE SANTA ROSA



VIA CAGLIARI - PIANTE



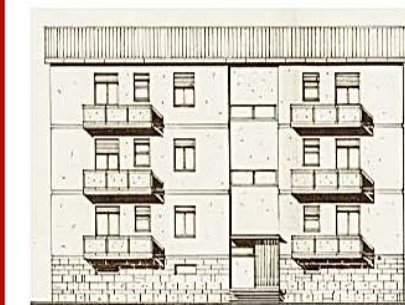
VIA CAGLIARI - SEZIONE



VIA CAGLIARI



VIALE SANTA ROSA - VISTA AEREA



VIA CAGLIARI - PROSPETTI

