



MORCIANO



Intervento lungo la via XXV Luglio

SUPERFICIE	5,42
DENSITÀ	1.114,6
ALTITUDINE	40 - 130
MASCHI	2.977
FEMMINE	3.053
TOTALE	6.030
VARIAZ. %	2,6%
NUM. FAMIGLIE	2.363

2001 ISTAT

In questo Comune le realizzazioni di edilizia residenziale pubblica sono presenti secondo numerosi modelli tipologici e tutti gli interventi qui illustrati sono stati portati a compimento a partire dagli anni '30. Di questo periodo è il fabbricato ubicato sulla strada provinciale "Saludecese", elevatosi su tre piani fuoriterza oltre al seminterrato, con due alloggi di tre vani per piano, che rispecchia le caratteristiche formali peculiari dell'architettura di regime, cosa ravvisabile in analoghi edifici della provincia in quegli anni.

Anche gli altri edifici qui riportati, tutti realizzati nel dopoguerra (via Rossigni, via XXV Luglio, via Bucci, via Boccioni e via Forlani) ricalcano tipologie e modelli costruttivi di altre realizzazioni presenti nel territorio riminese, quindi già analizzate nelle tavole relative al capoluogo di provincia, come per esempio i due fabbricati del tipo in linea di cinque alloggi tipo duplex situati lungo la via XXV Luglio, facenti parte del complesso INA Casa di San Giuliano Mare a Rimini.

Inedito, per quanto riguarda la provincia di Rimini, è il fabbricato sito lungo la via Venezia, progettato dall'architetto Filippo Monti in data 1956 per conto dell'INA Casa e costruito dallo IACP di Forlì nel biennio seguente. Questo edificio presenta una pianta

rettangolare, con il piano terra adibito a cantine, e un piano tipo con quattro alloggi disposti in linea, per un totale di 12 alloggi di 5 vani ciascuno, per complessivi 60 vani.

Un aspetto particolare di questo intervento, che lo contraddistingue rispetto ad analoghe realizzazioni dell'INA Casa di quel periodo, sono le persiane scorrevoli esterne in legno di color verde, che caratterizza positivamente le vedute prospettiche.

Ingresso	mq	04,80
Soggiorno	mq	22,40
Cucina abitabile	mq	10,60
Camera matrim.	mq	14,18
Camera doppia	mq	15,20
Camera singola	mq	09,65
Disimpegni	mq	04,14
servizio	mq	04,20
Tot. Superf. Utile	mq	85,17

CEBILI NUBILI	CONIUGATI	VEDOVI	DIVORZIATI	TOT
855	0	0	0	855
925	162	0	1	1.088
368	1.102	6	31	1.507
114	1.225	66	38	1.443
80	668	383	6	1.137
2.342	3.157	455	76	6.030

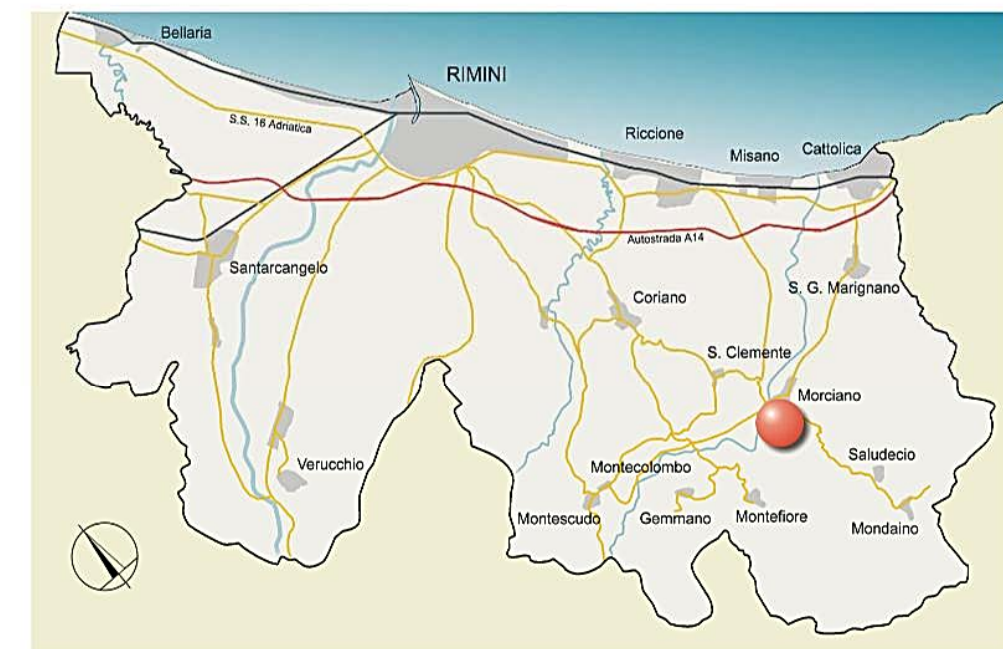
2001 ISTAT

COMPO NENTI	NUMERO FAMIGLIE	% SUL TOT
1	590	24,9%
2	629	26,6%
3	593	25,1%
4	423	17,9%
5	94	4,0%
6	24	1,0%
7	5	0,2%
oltre 8	5	0,2%

2001 ISTAT

ANNO	RESIDENTI		TOT
	M	F	
1995	2.703	2.785	5.488
1996	2.699	2.809	5.508
1997	2.729	2.829	5.558
1998	2.754	2.853	5.607
1999	2.776	2.879	5.655
2000	2.822	2.910	5.732
2001	2.897	2.978	5.875
2002			

2001 ISTAT



VIA XXV LUGLIO



VIA ROSSINI



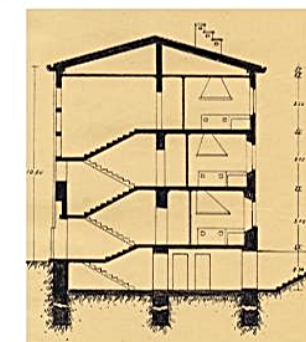
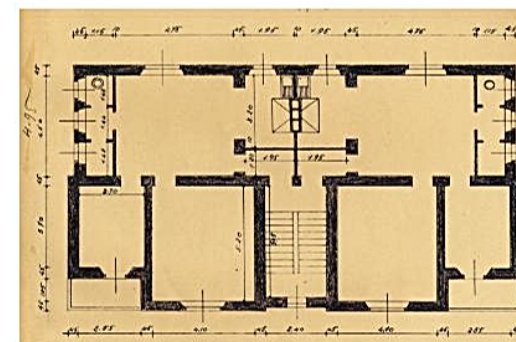
VIA BUCCI



VIA BOCCIONI

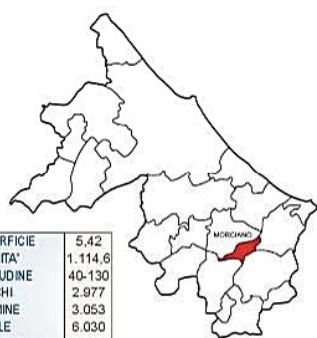


VIA FORLANI



STRADA PROVINCIALE PER SALUDECIO - PIANTE, SEZIONE, PROSPETTO

PROVINCIA



SUPERFICIE	5,42
DENSITA'	1.114,6
ALTITUDINE	40-130
MASCHI	2.977
FEMMINE	3.053
TOTALE	6.030
VARIAZ. %	2,6%
NUM. FAMIGLIE	2.363

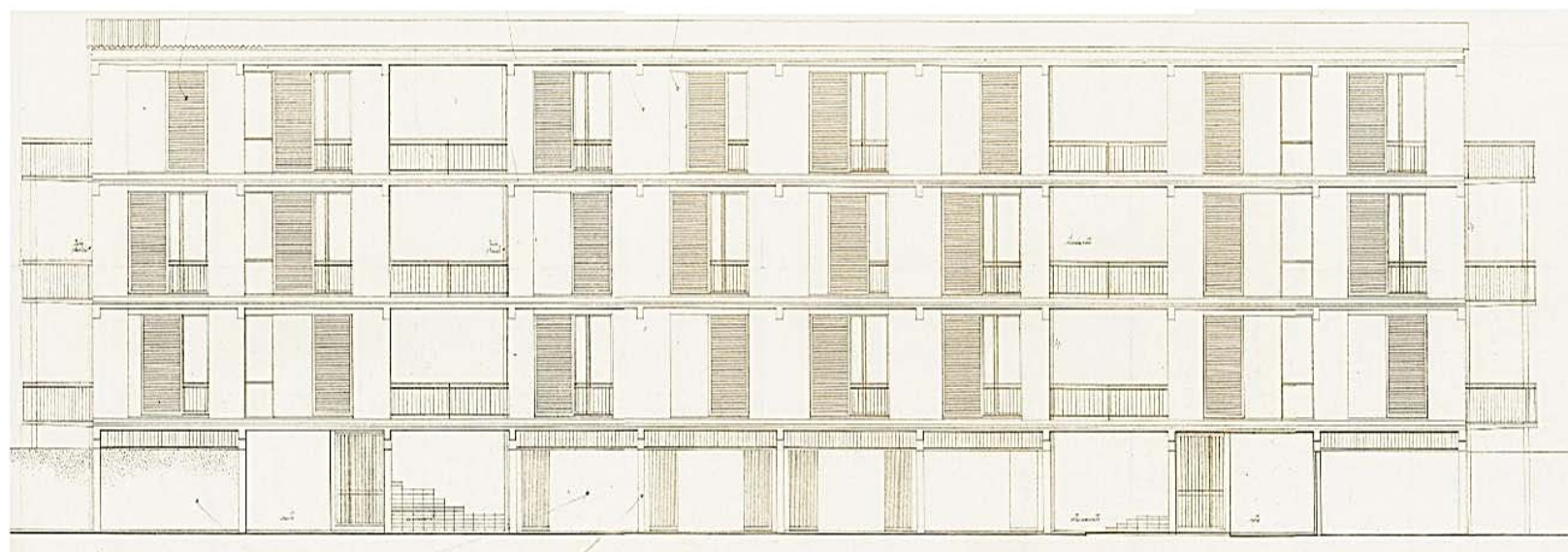
Edilizia residenziale pubblica - Interventi

In questo Comune le realizzazioni di edilizia residenziale pubblica sono presenti secondo numerosi modelli tipologici, e tutti gli interventi qui illustrati sono stati portati a compimento a partire dagli anni '30. di questo periodo è il fabbricato ubicato sulla strada provinciale "Saludecese", elevatesi su di tre piani fuoriterza oltre al seminterrato, con due alloggi di tre vani per piano, che rispecchia le caratteristiche formali peculiari dell'architettura di regime, cosa ravvisabile in analoghi edifici della provincia in quegli anni.

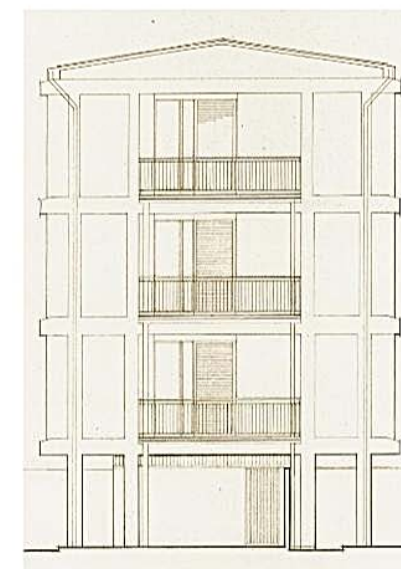
Anche gli altri edifici qui riportati, tutti realizzati nel dopoguerra (via Rossini, via XXV Luglio, via Bucci, via Boccioni e via Forlani) ricalcano tipologie e modelli costruttivi di altre realizzazioni presenti nel territorio riminese, quindi già analizzate nelle tavole relative al capoluogo di provincia, come per esempio i due fabbricati del tipo in linea di cinque alloggi tipo duplex situati lungo la via XXV Luglio, facenti parte del complesso INA Casa di San Giuliano Mare a Rimini.

Inedito, per quanto riguarda la provincia di Rimini, è il fabbricato sito lungo la via Venezia, progettato dall'architetto Filippo Monti in data 1956 per conto dell'INA Casa e costruito dallo IACP di Forlì nel biennio seguente. Questo edificio presenta una pianta rettangolare, con il piano terra adibito a cantine, e un piano tipo con quattro alloggi disposti in linea, per un totale di 12 alloggi di 5 vani ciascuno, per complessivi 60 vani.

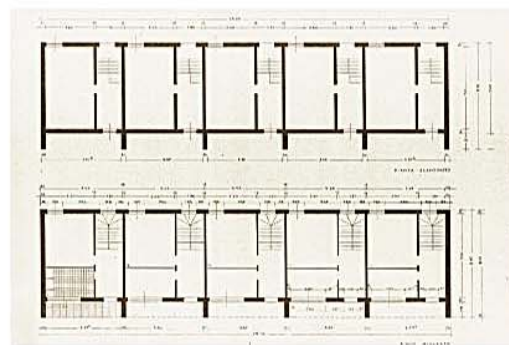
Un aspetto particolare di questo intervento, che lo contraddistingue rispetto ad analoghe realizzazioni dell'INA Casa di quel periodo, sono le persiane scorrevoli esterne in legno di color verde, che caratterizza positivamente le vedute prospettiche.



VIA VENEZIA - PROSPETTI



VIA VENEZIA



VIA XXV LUGLIO - PIANTE



VIA XXV LUGLIO - PIANTE



VIA VENEZIA