



## BELLARIA - IGEA MARINA



Intervento in via Ravizza anni '80

COMPO NENTI	NUMERO FAMIGLIE	% SUL TOT
1	1.656	26,8%
2	1.647	26,7%
3	1.461	23,9%
4	1.047	17,1%
5	262	4,1%
6	62	1,0%
7	19	0,3%
oltre 8	6	0,1%
<b>TOT</b>	<b>6.160</b>	<b>100%</b>

2001 ISTAT

ANNO	RESIDENTI		TOT
	M	F	
1995	6.558	6.857	13.415
1996	6.566	6.928	13.494
1997	6.655	7.002	13.657
1998	6.721	7.107	13.828
1999	6.789	7.174	13.963
2000	6.972	7.318	14.290
2001	7.196	7.501	14.697
2002			

2001 ISTAT

<b>SUPERFICIE</b>	18,34
<b>DENSITÀ</b>	843,5
<b>ALTITUDINE</b>	0 - 18
<b>MASCHI</b>	7.553
<b>FEMMINE</b>	7.867
<b>TOTALE</b>	15.420
<b>VARIAZ. %</b>	4,9%
<b>NUM. FAMIGLIE</b>	6.160

2001 ISTAT

ETÀ	CEBILI NUBILI	CONIUGATI	VEDOVI	DIVORZIATI	TOT
0-14	2.094	0	0	0	2.094
15-29	2.253	525	3	3	2.784
30-44	1.151	2.777	94	12	4.034
45-64	312	3.212	134	199	3.857
65 ...	121	1.561	49	920	2.651
<b>TOT</b>	<b>5.931</b>	<b>8.075</b>	<b>280</b>	<b>1.134</b>	<b>15.420</b>

2001 ISTAT

Spazio connettivo	mq	04,6
Soggiorno	mq	14,07
Cucina	mq	05,40
Camera matrim.	mq	14,23
Servizio	mq	07,10
Ripostiglio	mq	01,86
<b>Tot. Superf. Utile</b>	<b>mq</b>	<b>47,32</b>

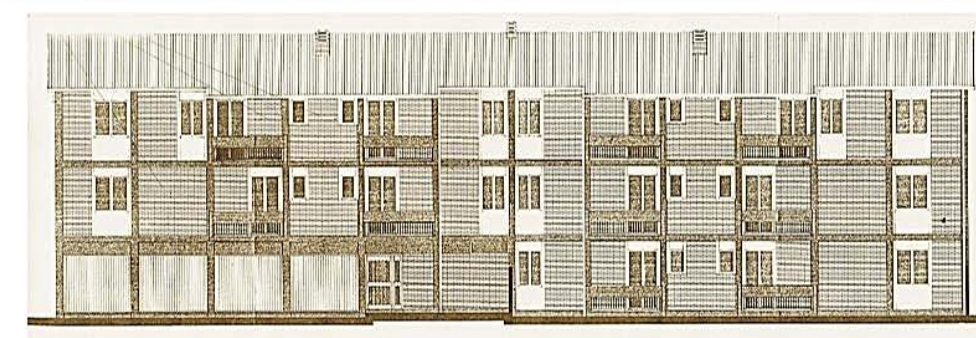
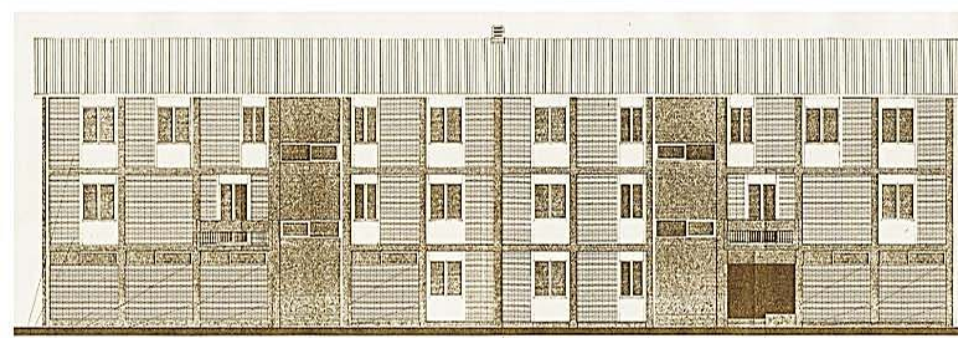
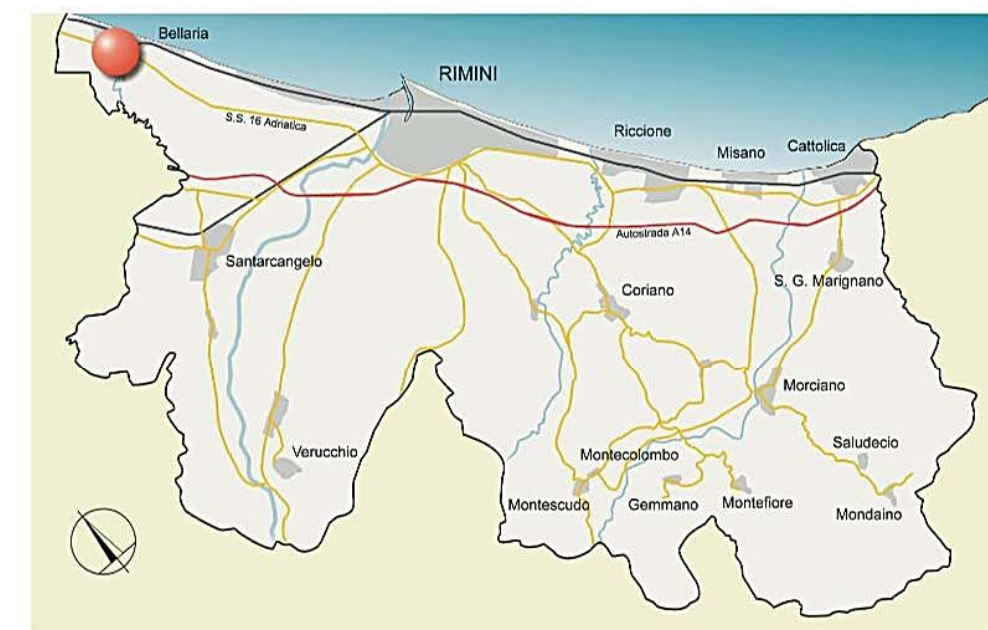
Spazio connettivo	mq	04,52
Soggiorno	mq	14,90
Cucina	mq	05,40
Camera matrim.	mq	14,23
Camera singola	mq	09,65
Servizio	mq	07,10
Ripostiglio	mq	01,86
<b>Tot. Superf. Utile</b>	<b>mq</b>	<b>57,66</b>

Spazio connettivo	mq	06,84
Soggiorno	mq	18,90
Cucina	mq	06,42
Camera matrim.	mq	14,07
Camera doppia	mq	17,16
Servizio	mq	07,08
Ripostiglio	mq	01,75
<b>Tot. Superf. Utile</b>	<b>mq</b>	<b>72,22</b>

Spazio connettivo	mq	07,62
Soggiorno	mq	20,25
Cucina	mq	07,20
Camera matrim.	mq	14,07
Camera doppia	mq	14,04
Camera singola	mq	10,08
Servizio	mq	07,08
Ripostiglio	mq	02,44
<b>Tot. Superf. Utile</b>	<b>mq</b>	<b>82,78</b>

Il Comune di Bellaria - Igea Marina, situato lungo la costa adriatica a 10 km circa dal capoluogo di provincia, è caratterizzato da un elevato tasso di crescita demografica, soprattutto in questo ultimo decennio, e, in conseguenza a questo, rilevante risulta essere, attualmente, l'interesse degli enti per l'edilizia pubblica preposti. È degli anni '60 il fabbricato di tre piani situato lungo via Rosmini, con pianta del tipo a "L" con due alloggi per piano di 4 e 5 vani rispettivamente, dotati di cantinette al piano seminterrato.

Gli altri interventi qui illustrati si trovano tutti ai lati di via Ravizza realizzati ai sensi della Legge 457/78 V biennio con progetto redatto dall'ing Paolo Bergonzoni, in quanto coordinatore del servizio tecnico dello IACP di Forlì, e sono stati completati negli anni '90. Gli edifici in oggetto sono a pianta rettangolare, per una superficie coperta di 338 mq ciascuno, con quattro alloggi per piano di quattro tipologie, rispettivamente di 45, 65, 75, e 95 mq di superficie utile circa. L'edificio denominato "A" si compone di garages al piano terra e di dodici alloggi nei tre piani superiori, mentre l'edificio "B" presenta un piano terra a garages più due alloggi di 65 mq, mentre sui due piani superiori rical-

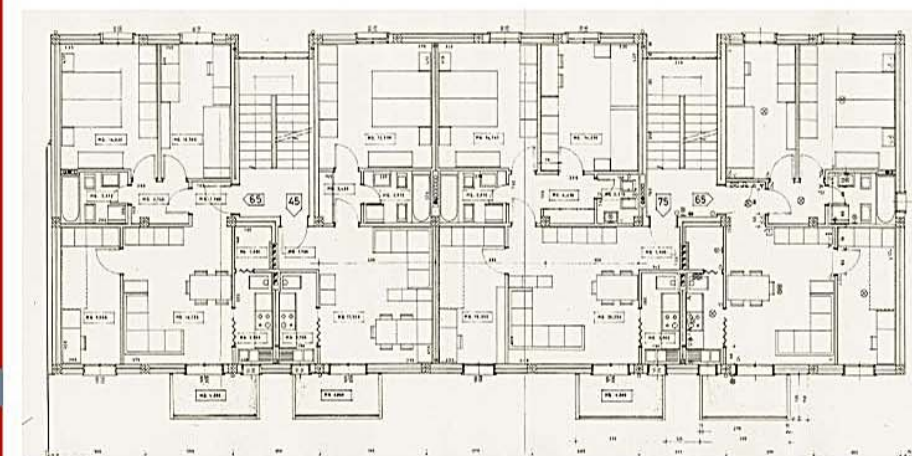


PROSPETTI VIA RAVIZZA -B-



VIA RAVIZZA TIPOLOGIA -B-

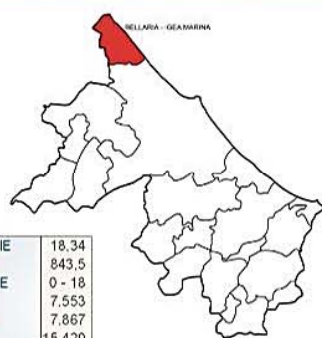
VIA RAVIZZA TIPOLOGIA -B-



PIANTA PIANO TIPO VIA RAVIZZA -B-

# PROVINCIA

# BELLARIA - IGEEA MARINA



SUPERFICIE	18,34
DENSITA'	843,5
ALTITUDINE	0 - 18
MASCHI	7.553
FEMMINE	7.867
TOTALE	15.420
VARIAZ. %	4,9 %
NUM. FAMIGLIE	6.160

**Edilizia residenziale pubblica - Interventi**  
 Il Comune di Bellaria - Igea Marina, situato lungo la costa adriatica a 10 km circa dal capoluogo di provincia, è caratterizzato da un elevato tasso di crescita demografica, soprattutto in questo ultimo decennio, e in conseguenza a questo rilevante risulta essere attualmente l'interesse degli enti per l'edilizia pubblica preposti.

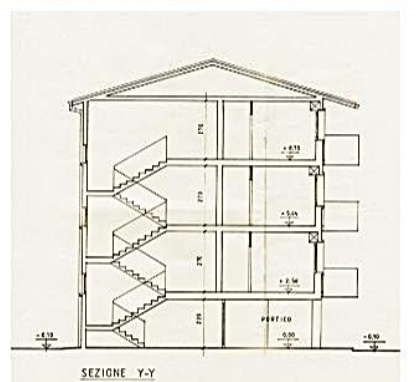
È degli anni '60 il fabbricato di tre piani situato lungo via Rosmini, con pianta del tipo a "L" con due alloggi per piano di 4 e 5 vani rispettivamente, dotati di cantinette al piano seminterrato.

Gli altri interventi qui illustrati si trovano tutti ai lati di via Ravizza realizzati ai sensi della Legge 457/78 V biennio con progetto redatto dall'ing. Paolo Bergonzoni, in quanto coordinatore del servizio tecnico dello IACP di Forlì, e sono stati completati negli anni '90. Gli edifici in oggetto sono a pianta rettangolare, per una superficie coperta di 338 mq ciascuno, con quattro alloggi per piano di quattro tipologie, rispettivamente di 45, 65, 75, e 95 mq di superficie utile circa. L'edificio denominato "A" si compone di garages al piano terra e di dodici alloggi nei tre piani superiori, mentre l'edificio "B" presenta un piano terra a garages più due alloggi di 65 mq, mentre sui due piani superiori ricalca lo schema sopradescritto, per un totale di dieci alloggi. Altro aspetto di differenza rispetto all'edificio "A" è che presenta facciate in laterizio e telaio strutturale in c.a. a vista, mentre l'altro tipo ha le superfici esterne intonacate e verniciate al quarzo di colore chiaro.

Un altro intervento, che ricalca gli schemi tipologici e formali sopradescritti, è ubicato lungo la via Bellini angolo via Rossigni, edificato nell'anno 1992.



VIA ROSMINI



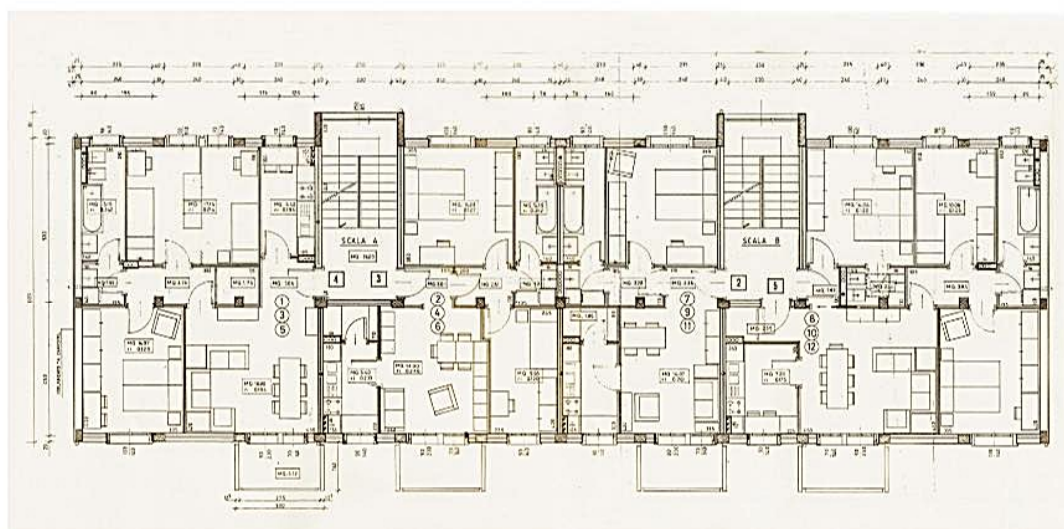
SEZIONE VIA RAVIZZA -A-



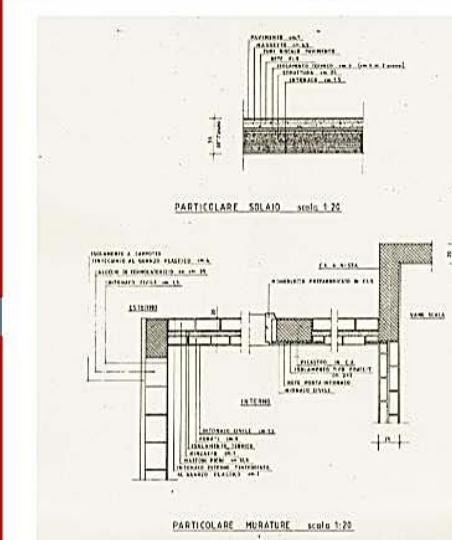
VIA RAVIZZA TIPOLOGIA -A-



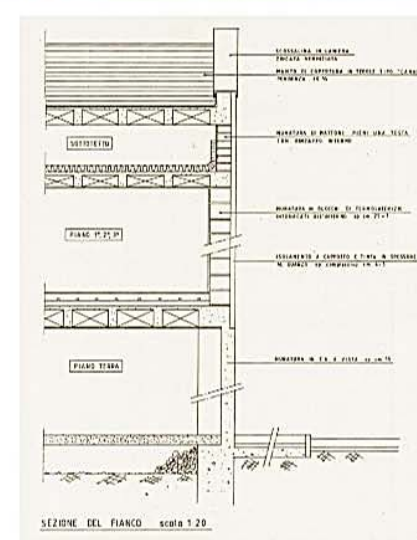
VIA RAVIZZA TIPOLOGIA -B-



PIANTA PIANO TIPO VIA RAVIZZA -A-



VIA RAVIZZA PARTICOLARI MURATURA E SOLAI -B-



VIA RAVIZZA TIPOLOGIA -A-

