

RIMINI PEEP S. GIUSTINA



Vista complesso edilizio di Santa Giustina

L'intervento in oggetto si compone di due fabbricati di 24 alloggi complessivi da destinare alla generalità dei lavoratori, realizzati ai sensi della Legge 5.8.1978 n. 457 III° Biennio nella frazione di Santa Giustina di Rimini, con delibera di Giunta n° 1240 del 14.4.1981. L'area edificatoria designata dal Comune di Rimini ha una superficie di mq 1.805, e consta di un lotto rettangolare, delimitato da strada pubblica, area verde e confini privati. La tipologia dei fabbricati riprende quella di altre realizzazioni precedenti denominato "S. Clemente", con un piano terra adibito in parte ad alloggi e in parte a box auto e i 2 piani superiori abitabili, per una superficie utile complessiva di mq 1.834,69. I fabbricati hanno pianta rettangolare con i lati di m 36,30 e larghezza di m 11,10, con un'altezza considerata fra il piano di calpestio dei porticati e l'intradosso dell'ultimo solaio di m 8,90. Sono presenti al suo interno 10 alloggi a 2 stanze di 45 mq circa; 10 alloggi a 4 stanze di 65 mq, 4 di 5 stanze di 95 mq, nonché 14 autorimesse e 10 ripostigli al piano terra. Per quanto riguarda i prospetti, i due fabbricati presentano delle facciate con corsi di laterizio a vista lungo tutto il perimetro, intervallati da setti in c.a. a vista in corrispondenza del telaio strutturale e dei blocchi prefabbricati delle finestre e dei balconi.

I due fabbricati hanno le seguenti caratteristiche costruttive:

- sistema costruttivo tradizionale;
- strutture di fondazione in c.a. di tipo continuo a trave rovescia;
- struttura portante costituita da telaio in c.a.;
- solai, soffitti e copertura dei fabbricati in c.a. e laterizio;
- divisori interni di mattoni forati e malta cementizia;
- scala formata da rampe in c.a. ricoperte di marmo bianco di Carrara;

- murature perimetrali con parete di mattoni pieni ad una testa scelti a vista all'esterno, intercapedine coibentata e pareti di mattoni forati da cm 8 all'interno;
- pavimenti alloggi in piastrelle di ceramica di cm 15 X 30 (zona giorno); piastrelle di materiale resiliente (zona notte) e di grés ceramicato (cucina e bagni);
- tinteggiatura interna con tinta a tempera ed esterna al quarzo (edificio a 12 alloggi);
- serramenti interni in laminato plastico;
- copertura in mantellato di tegole marsigliesi, pendenza 33%.

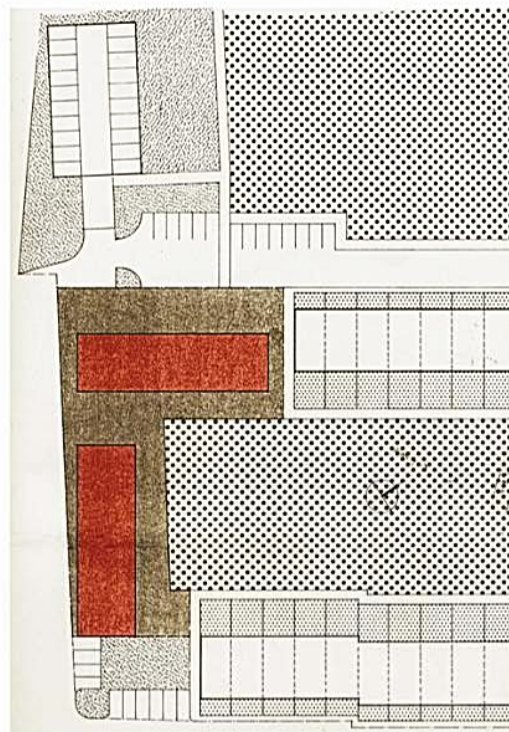
soggiorno	mq	19,74
cucina	mq	03,84
camera matrim.	mq	14,40
disimpegno	mq	01,20
servizio	mq	04,90
ripostiglio	mq	01,32
Tot. Superf. Utile	mq	45,40

soggiorno-pranzo	mq	19,08
cucina	mq	03,90
camera matrim.	mq	14,23
camera singola	mq	10,56
camera singola	mq	09,00
disimpegno	mq	02,68
servizio	mq	03,89
ripostiglio	mq	01,74
Tot. Superf. Utile	mq	65,08

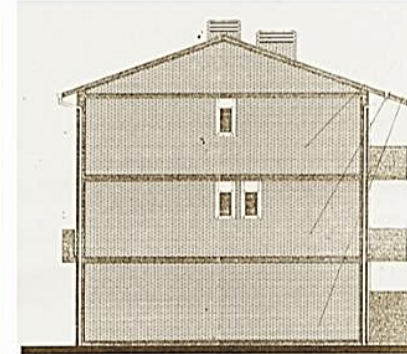
soggiorno-pranzo	mq	26,81
cucina	mq	04,20
camera matrim.	mq	15,08
camera matrim.	mq	14,02
camera doppia	mq	14,08
camera singola	mq	09,24
disimpegno	mq	02,87
servizio	mq	03,87
servizio	mq	02,83
ripostiglio	mq	02,87
Tot. Superf. Utile	mq	94,96



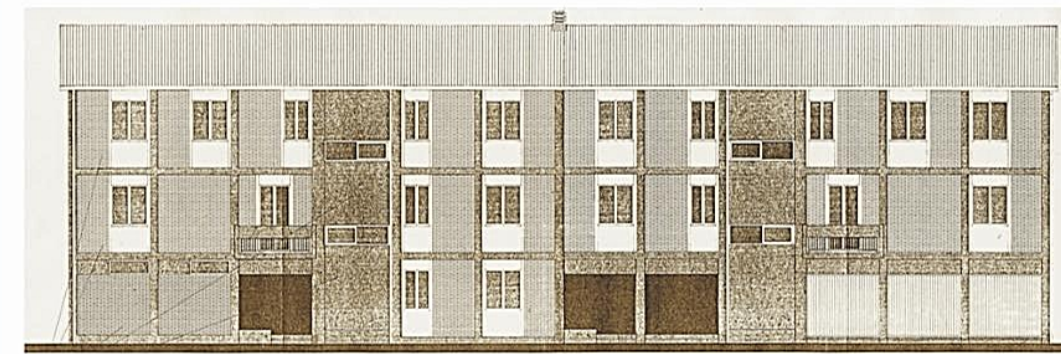
RIMINI



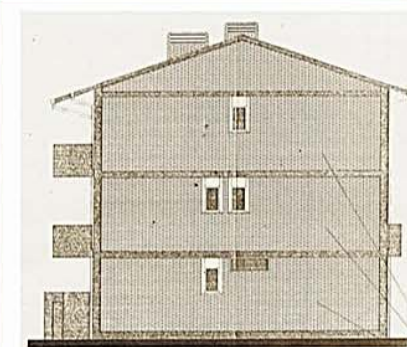
PLANIMETRIA



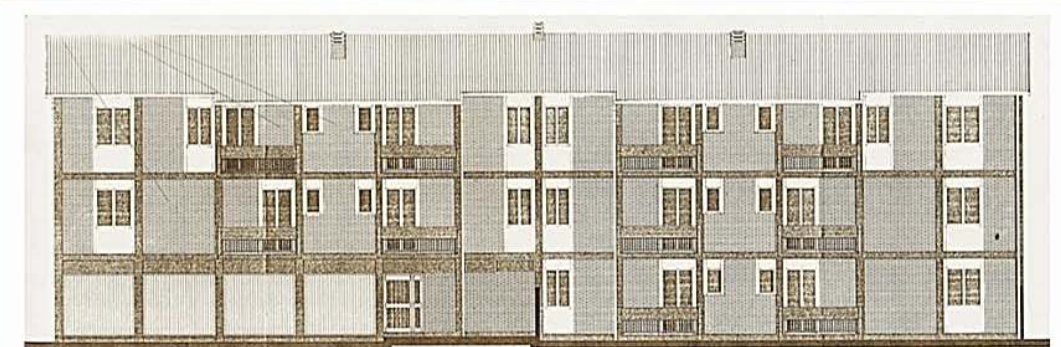
PROSPETTO FIANCO SUD



PROSPETTO PRINCIPALE - EST



PROSPETTO FIANCO NORD



PROSPETTO SECONDARIO - OVEST

SANTA GIUSTINA (1983)

PREMESSA

L'intervento in oggetto si compone di 2 fabbricati di 24 alloggi complessivi da destinare alla generalità dei lavoratori, realizzati ai sensi della Legge 5.8.1978 n. 457 III° Biennio nella frazione di Santa Giustina di Rimini (10° Comprensorio PEEP), con delibera di Giunta n° 1240 del 14.4.1981.

L'area edificatoria designata dal Comune di Rimini ha una superficie di mq 1.805, e consta di un lotto rettangolare, delimitato da strada pubblica, area verde e confini privati. La tipologia dei fabbricati riprende quello di altre realizzazioni precedenti denominato "S. Clemente", con un piano terra adibito in parte ad alloggi e in parte a box auto e i 2 piani superiori abitabili, per una superficie utile complessiva di mq 1.834,69.

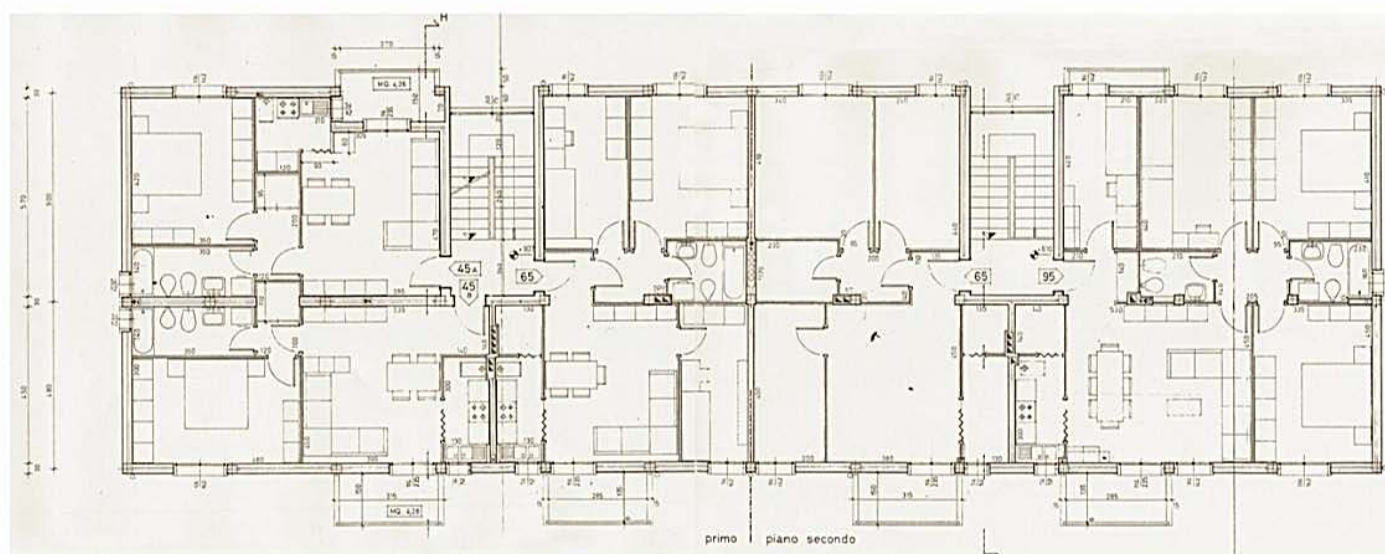
GENERALITA'

I fabbricati hanno pianta rettangolare con i lati di m. 36,30 e larghezza di m. 11,10, con un'altezza considerata fra il piano di calpestio dei porticati e l'intradosso dell'ultimo solaio di m. 8,90. Sono presenti al suo interno 10 alloggi a 2 stanze di 45 mq circa; 10 alloggi a 4 stanze di 65 mq, 4 di 5 stanze di 95 mq, nonché 14 autorimesse e 10 ripostigli al piano terra.

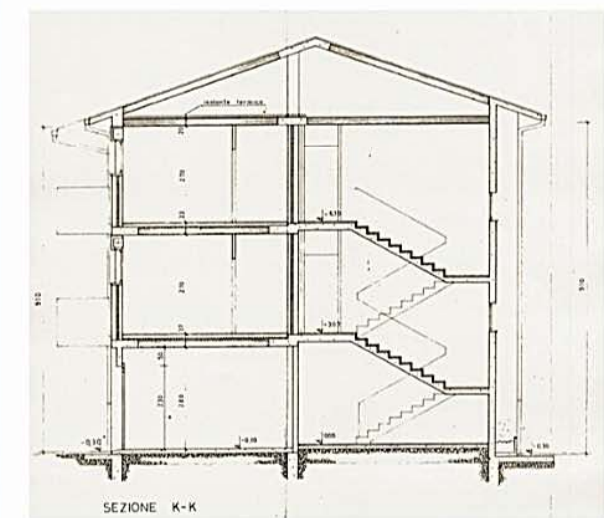
Per quanto riguarda i prospetti, i due fabbricati presentano delle facciate con corsi di laterizio a vista lungo tutto il perimetro, intervallati da setti in c.a. a vista in corrispondenza del telaio strutturale e dei blocchi prefabbricati delle finestre e dei balconi.



DETTAGLIO INGRESSO



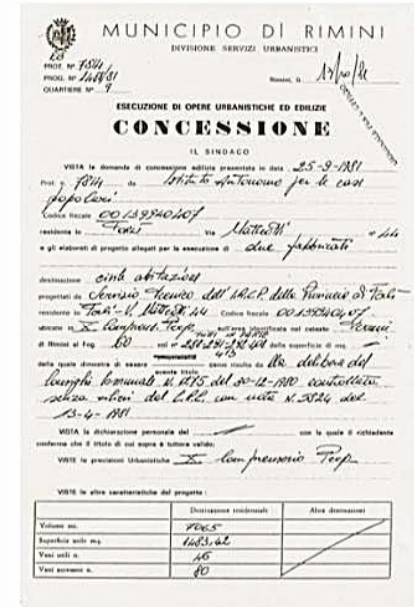
PIANTA PIANO TIPO



SEZIONE

STRUTTURE

- 12 fabbricati hanno le seguenti caratteristiche:
- sistema costruttivo: tradizionale
- strutture di fondazione: in c.a. di tipo continuo a travata rovescia
- struttura portante costituita da telaio in c.a.
- solai, soffitti e copertura dei fabbricati in c.a. e laterizio
- divisori interni di mattoni forati e malta cementizia
- scala formata di rampe in c.a. ricoperte di marmo bianco di Carrara
- murature perimetrali con parete di mattoni pieni ad una testa scelta a vista all'esterno, intercapedine coibentata e pareti di mattoni forati da cm 8 all'interno
- pavimenti alloggi in piastrelle di ceramica di cm 15 X 30 (zona giorno); piastrelle di materiale resiliente (zona notte) e di gres ceramicato (cucina e bagni)
- tinteggiatura interna con tinta di tempera ed esterna al quarzo (edificio a 12 alloggi)
- serramenti interni in laminato plastico
- copertura in mantellato di tegole marsigliesi, pendenza 33%



DOCUMENTO



VISTA INTERNO CORTE



VISTA D'INSIEME



VISTA INTERNO CORTE