

## RIMINI PEEP VIA ACQUARIO



Vista fronte principale affacciato sulla corte interna

Il complesso di via Acquario è parte integrante dell'intervento nel V° Comprensorio PEEP di Rimini, finanziato in base alla Legge 27.5.1975 n. 166 ed approvato il 2.10.1975, è costituito da n. 4 fabbricati a 4 piani, disposti perpendicolarmente l'uno con l'altro, a formare dei cortili interni attrezzati a giardino con piante di alto fusto di pertinenza dei suddetti edifici. Al piano terra sono presenti dei garages, ai quali si accede attraverso strade perimetrali ad ogni singolo lotto formato da quattro unità residenziali. Lungo i lati di ogni cortile è presente un porticato, dal quale si accede agli ingressi principali, due per ogni fabbricato. Ai piani superiori si trovano gli alloggi, disposti singolarmente ai lati dei 2 vani scala a due rampe, e la pianta si ripete per tutti e 3 i piani. Gli appartamenti sono ben dimensionati, con standard abitativi buoni per il tipo di intervento. Ognuno dispone di una zona ingresso centrale, dalla quale si accede ai vani della zona giorno e al disimpegno di servizio alla zona notte.

Gli appartamenti sono di tre tipi, rispettivamente con 1, 2 e 3 camere da letto, mentre la zona giorno, composta da un soggiorno, una zona pranzo con cucina separata, si ripete come disposizione e volumetria in ogni singolo alloggio. È presente un servizio di ampie dimensioni per ogni appartamento, mentre nel tipo a tre camere è presente un ulteriore servizio più contenuto. Ogni appartamento è dotato di 2 ampi balconi per lato dalla profondità di m 1,30. I quattro fabbricati, a pianta rettangolare di m 36,30 X 10,80, constano di 12 alloggi ciascuno, per un totale di 48 appartamenti. I suddetti stabili sono sprovvisti di scantinato. L'altezza media dei fabbricati dal piano marciapiede alla linea di gronda risulta di m 11,80, mentre l'altezza utile dei locali dal pavimento al soffitto è di m

ingresso	mq	04,14
soggiorno	mq	15,97
pranzo	mq	10,60
cucina	mq	06,35
disimpegno	mq	03,54
camera	mq	16,20
servizio	mq	06,45
<b>Tot. Superf. Utile</b>	<b>mq</b>	<b>63,25</b>

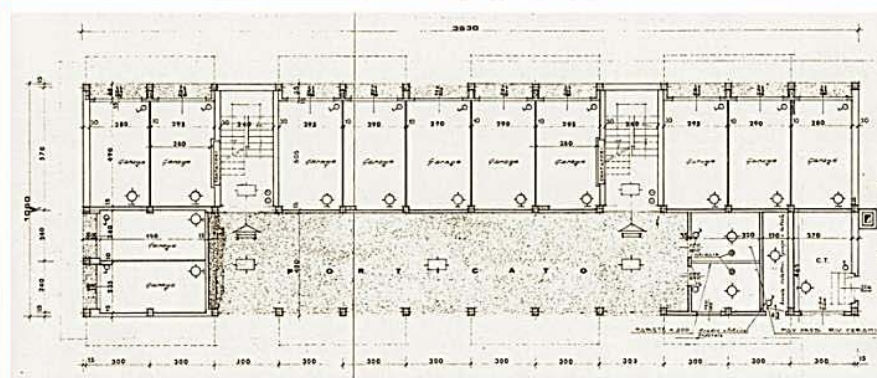
ingresso	mq	04,40
soggiorno	mq	16,42
pranzo	mq	11,40
cucina	mq	06,00
disimpegno	mq	05,21
camera matrim.	mq	15,30
camera	mq	12,04
servizio	mq	06,77
<b>Tot. Superf. Utile</b>	<b>mq</b>	<b>77,32</b>

ingresso	mq	04,94
soggiorno	mq	16,43
pranzo	mq	11,70
cucina	mq	05,94
disimpegno	mq	06,86
camera matrim.	mq	15,75
camera	mq	13,05
camera	mq	09,67
servizio	mq	06,77
<b>Tot. Superf. Utile</b>	<b>mq</b>	<b>91,96</b>

2,50 per il piano terra e di m 2,80 per i successivi piani abitabili.

I quattro fabbricati hanno le seguenti caratteristiche:

- pilastri, travi e muratura al piano terra di getto in c.a. a vista;
- murature perimetrali in mattoni a faccia a vista da cm. 30;
- tramezzi con forati di spessore cm. 8;
- solaio in cemento armato e laterizio di tipo tradizionale a travetti e pignatte;
- tetto a due falde con mantellato di tegole piane su struttura in c.a. e laterizi;
- pavimentazione esterna in piastrelle di grés con risvolto alle pareti di cm. 20;



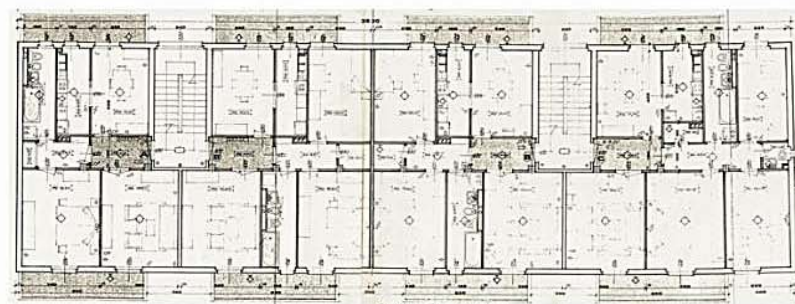
PIANTA PIANO TERRA -GARAGE-



VISTA VIA ACQUARIO



VISTA FIANCO



PIANTA PIANO TIPO



VISTA D'INSIEME



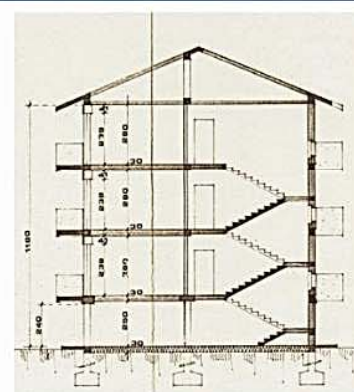
VISTA INTERNA - CORTE

RIMINI

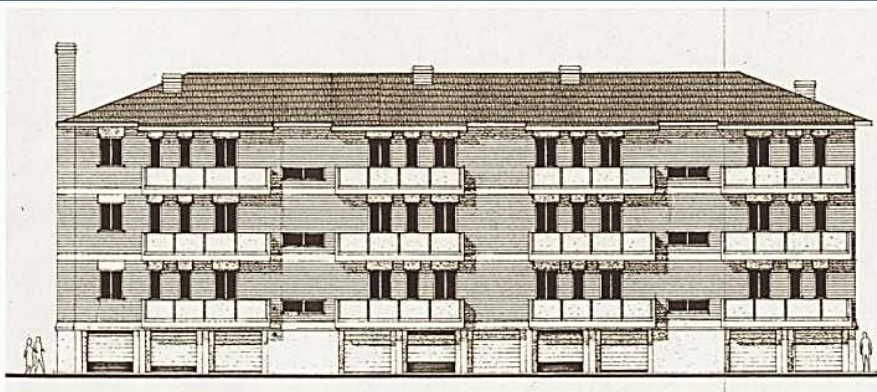


PREMESSA

Il complesso di Via Acquario è parte integrante dell'intervento del V Comprensorio PEEP di Rimini, finanziato in base alla Legge 27.5.1975 n. 166, approvato il 2.10.1975, è costituito da n. 12 fabbricati a quattro piani, disposti perpendicolarmente l'uno con l'altro, a formare dei cortili interni attrezzati a giardino con piante di alto fusto di pertinenza dei suddetti edifici. Al piano terra sono presenti dei garages, ai quali si accede attraverso strade perimetrali ad ogni singolo lotto formato da quattro unità residenziali. Lungo i lati di ogni cortile è presente un porticato, dal quale si accede agli ingressi principali, due per ogni fabbricato. Ai piani superiori si trovano gli alloggi, disposti singolarmente ai lati dei due vani scala a due rampe, e la pianta di ripete per tutti e tre i piani. Gli appartamenti sono ben dimensionati, con standard abitativi buoni per il tipo di intervento. Ognuno dispone di una zona ingresso centrale, dalla quale si accede ai vani della zona giorno e al disimpegno di servizio alla zona notte.



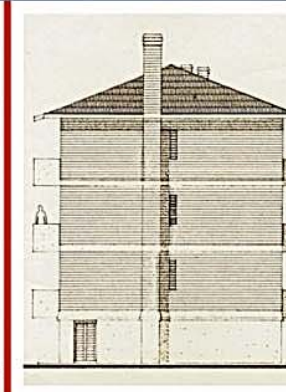
SEZIONE



PROSPETTO -RETRO-



PROSPETTO FRONTE



PROSPETTO LATERALE

GENERALITA'

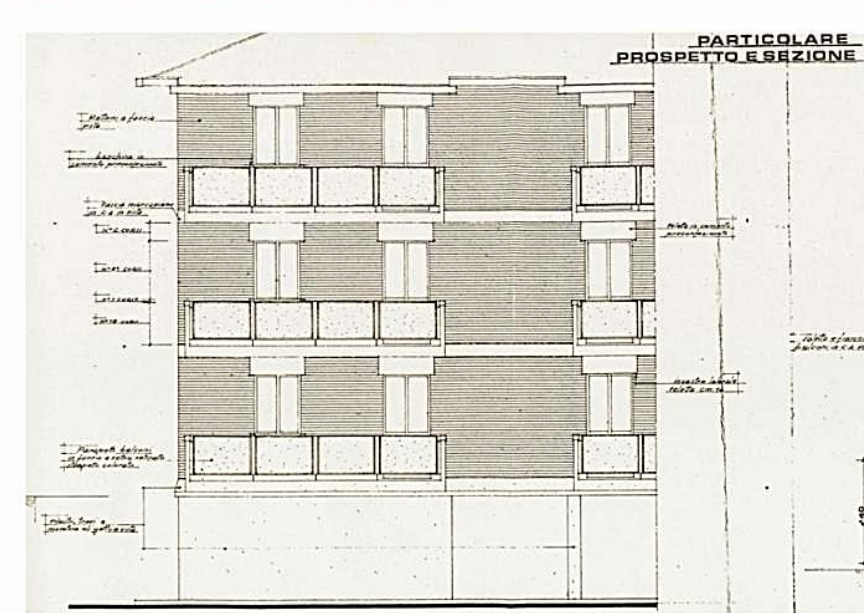
Gli appartamenti sono di tre tipi, rispettivamente con 1, 2 e tre camere da letto, mentre la zona giorno, composta da un soggiorno, una zona pranzo con cucina separata, si ripete come disposizione e volumetria in ogni singolo alloggio. È presente un servizio di ampie dimensioni per ogni appartamento, mentre nel tipo a tre camere è presente un ulteriore servizio più contenuto. Ogni appartamento è dotato di due ampi balconi per lato della profondità di m. 1,30. I 12 fabbricati, a pianta rettangolare di m. 36,30 per m. 10,80, constano di 12 alloggi ciascuno, per un totale di 144 appartamenti.

STRUTTURE

- Gli edifici hanno le seguenti caratteristiche:
- pilastri, travi e muratura al piano terra di getto in c.a. a vista
  - murature perimetrali in mattoni a faccia in vista
  - tramezzi con forati di spessore cm. 8
  - solaio in cemento armato e laterizi di tipo tradizionale a travetti e pignatte
  - tetto a due falde con mantellato di tegole piane su struttura in c.a. e laterizi
  - pavimentazione esterna in piastrelle di grés con risvolto alle pareti di cm 20
  - intonaci esterni in malta di cemento
  - intonaci interni in malta di calce idraulica
  - scala in gradini di cemento su soletta in c.a. e rivestimento in piastrelle di marmo
  - sporto di gronda in c.a. in vista; canale in lamiera zincata
  - soletta e fianco balconi in c.a. a vista
  - parapetti balconi in ferro e vetro retinato stampato
  - veletta in cemento preconfezionato



DOCUMENTI



PARTICOLARE PROSPETTO



VISTE INTERNE - CORTE



VISTE INTERNE - CORTE



Q5 VIA ACQUARIO (1978)