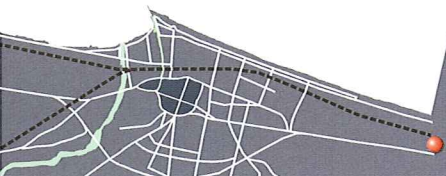


## RIMINI PEEP MIRAMARE



Veduta dalla corte interna edifici C/2 e C/3

L'intervento in oggetto, realizzato dal Comune di Rimini con rilascio di concessione edilizia in data 15/09/1980, e gestito dallo IACP di Forlì, fa parte dell' 8° Comprensorio PEEP di Rimini, località Miramare. Si compone di due fabbricati di quattro piani, denominati C/2 e C/3, per un totale di 24 alloggi atti ad ospitare 101 persone complessivamente, e di un terzo edificio di 12 alloggi, progettato dall'Arch. G. Gandolfi sempre nello stesso periodo. Al piano terra sono presenti dei garage, ai quali si accede attraverso strade perimetrali agli edifici, che sono collegati tra loro alle estremità a formare una "L", a cui si agganceranno successivamente altri edifici a formare una corte interna di forma irregolare.

Il tipo C/2, a pianta rettangolare di dimensioni m 32,00 X 12,00, si compone di 12 appartamenti, 6 a due camere e 6 a tre camere, disposti a coppia lateralmente ai due vani scale a due rampe di accesso ai medesimi, e questa distribuzione si ripete sui tre piani. Il tipo a due camere presenta una zona giorno formata da due ambienti separati, un soggiorno-pranzo e una cucina, mentre la zona notte, correttamente separata, dispone di un solo servizio e di un ripostiglio accessibile dal disimpegno. Gli alloggi sono forniti di un balcone per ogni vano a giorno. Gli ambienti risultano ben dimensionati e con standard qualitativi adeguati. Il tipo a tre camere si differenzia per il fatto di avere il vano cucina predisposto per il pranzo, e per l'aggiunta di un servizio supplementare.

Il tipo C/3 misura m 33,00 X 12,00, e presenta le stesse peculiarità distributive del tipo C/2, con quattro alloggi per piano, 6 ad una camera e gli altri 6 a tre camere. Il tipo ad una camera si compone di un soggiorno pranzo, una cucina, camera matrimoniale e un servizio. Il disimpegno è dimensionato in modo da poter contenere un armadio profondo. Il tipo

### l'alloggio a 1 camera tipo C/3 è così dimensionato

soggiorno-pranzo	mq	23,46
cucina	mq	06,72
camera matrim.	mq	14,88
disimpegno	mq	04,43
servizio	mq	05,18
<b>Tot. Sup. Utile</b>	<b>mq</b>	<b>54,89</b>

### l'alloggio a 3 camere tipo C/3 è così dimensionato

soggiorno	mq	22,66
cucina abitabile	mq	11,52
camera matrim.	mq	14,04
camera	mq	14,04
camera	mq	14,03
disimpegno	mq	09,94
servizio	mq	05,04
<b>Tot. Sup. Utile</b>	<b>mq</b>	<b>94,97</b>

a tre camere dispone di ambienti ben dimensionati e con una corretta fruibilità, con due servizi e una cucina abitabile. I prospetti sono movimentati verticalmente dai balconi in c.a. a vista, mentre la facciata è intonacata e colorata in modo uniforme. Da sottolineare il rivestimento in lastre di travertino dello spessore di cm. 4 lungo le spallature delle finestre. Ogni stabile è provvisto di n. 12 box auto di circa 15 mq ciascuno. L'altezza media dei fabbricati dal piano marciapiede alla linea di gronda risulta di m 11,55, mentre l'altezza utile dei locali dal pavimento al soffitto è di m 2,45 per il piano scantinato e di m 2,70 per i successivi piani abitabili.

I due fabbricati hanno le seguenti caratteristiche:

- struttura portante in c.a.;
- solaio in cemento armato e laterizi di tipo tradizionale a travetti e pignatte;
- pareti di tamponamento e divisorie a cassa vuota con anteposto pannello coibente;
- divisori interni in laterizio e malta da cm. 10;
- tetto a due falde con mantellato di tegole piane su struttura in c.a. e laterizi;
- pavimenti e rivestimenti di ceramica (in marmo nei vani scale);
- rifiniture di tutte le pareti ad intonaco al

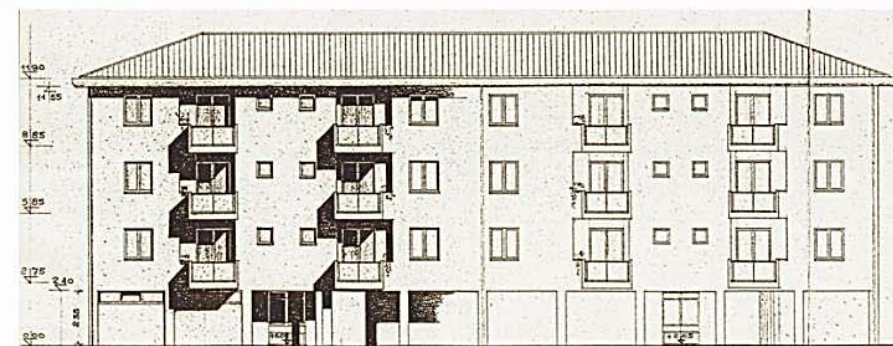
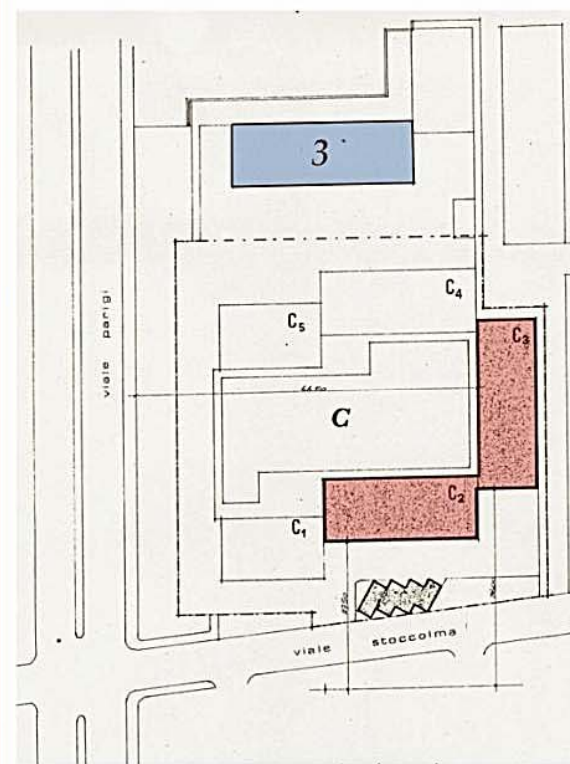
### l'alloggio a 2 camere tipo C/2 è così dimensionato

soggiorno-pranzo	mq	19,57
cucina	mq	06,20
camera matrim.	mq	14,05
camera	mq	14,07
disimpegno	mq	02,94
servizio	mq	04,20
ripostiglio	mq	01,21
<b>Tot. Sup. Utile</b>	<b>mq</b>	<b>62,24</b>

### l'alloggio a 3 camere tipo C/2 è così dimensionato

soggiorno	mq	22,00
cucina abitabile	mq	08,58
camera matrim.	mq	14,04
camera doppia	mq	14,22
camera	mq	09,01
disimpegno	mq	09,98
servizio	mq	04,76
servizio	mq	03,23
<b>Tot. Sup. Utile</b>	<b>mq</b>	<b>85,82</b>

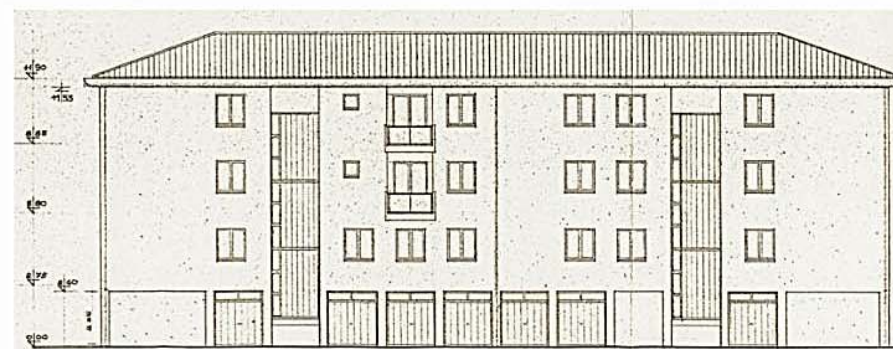




PROSPETTO EDIFICIO -3- FRONTE



EDIFICIO -3-



PROSPETTO EDIFICIO -3- RETRO



EDIFICIO -3-

RIMINI



PLANIMETRIA

PREMESSA

L'intervento in oggetto, realizzato dal Comune di Rimini con rilascio di concessione edilizia in data 15/09/1980, e gestito dallo IACP di Forlì, fa parte dell'8° PEEP di Rimini, località Miramare. Si compone di due fabbricati di quattro piani, denominati C/2 e C/3, per un totale di 24 alloggi atti ad ospitare 101 persone complessivamente, e di un terzo edificio di 12 alloggi, progettato dall'Arch. G. Gandolfi sempre nello stesso periodo.

Al piano terra sono presenti dei garage, ai quali si accede attraverso strade perimetrali agli edifici, che sono collegati tra loro alle estremità a formare una "L", a cui si agganceranno successivamente altri edifici a formare una corte interna di forma irregolare.

GENERALITA'

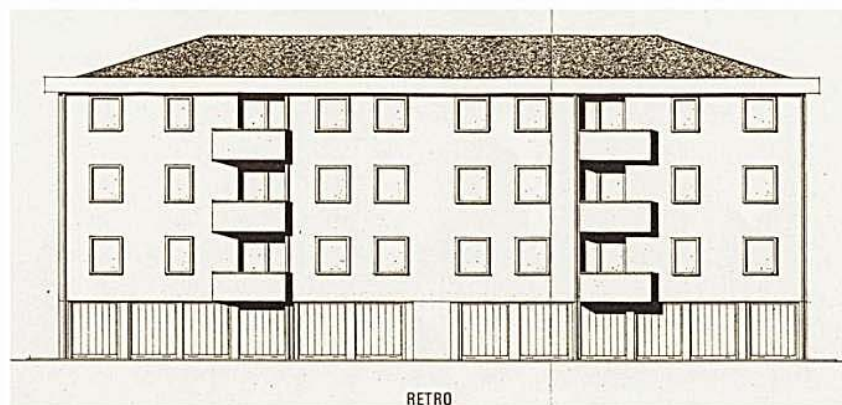
Il tipo C/2, a pianta rettangolare di dimensioni m. 32,00 per m. 12,00, si compone di 12 appartamenti, 6 ad due camere e 6 a tre camere, disposti a coppia lateralmente ai due vani scale a due rampe di accesso ai medesimi, e questa distribuzione si ripete sui tre piani. Il tipo a due camere presenta una zona giorno formata da due ambienti separati, un soggiorno-pranzo e una cucina, mentre la zona notte, correttamente separata, dispone di un solo servizio e di un ripostiglio accessibile dal disimpegno. Gli alloggi sono forniti di un balcone per ogni vano a giorno. Gli ambienti risultano ben dimensionati e con standard qualitativi adeguati. Il tipo a tre camere si differenzia per il fatto di avere il vano cucina predisposto per il pranzo, e dall'aggiunta di un servizio supplementare.

Il tipo C/3 misura m. 33,00 per m. 12,00, e presenta le stesse peculiarità distributive del tipo C/2, con quattro alloggi per piano, 6 ad una camera e gli altri 6 a tre camere. Il tipo ad una camera si compone di un soggiorno pranzo, una cucina, camera matrimoniale e un servizio. Il disimpegno è dimensionato in modo da poter contenere un armadio profondo. Il tipo a tre camere dispone di ambienti ben dimensionati e con una corretta fruibilità, con due servizi e una cucina abitabile.

I prospetti sono movimentati verticalmente dai balconi in C.A. a vista, mentre la facciata è intonacata e colorata in modo uniforme. Da sottolineare il rivestimento in lastre di travertino dello spessore di cm. 4 lungo le spallature delle finestre.

Ogni stabile è provvisto di n. 12 box auto di circa 15 mq ciascuno.

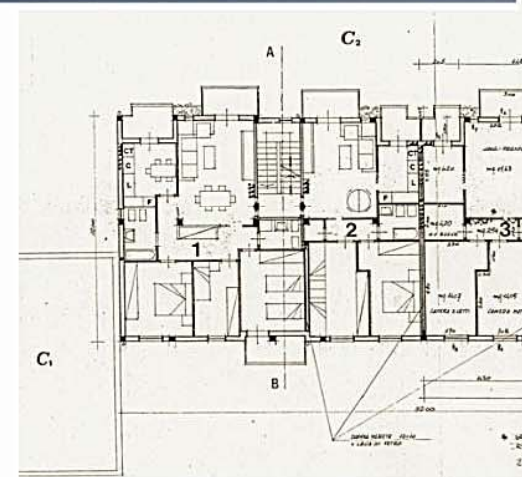
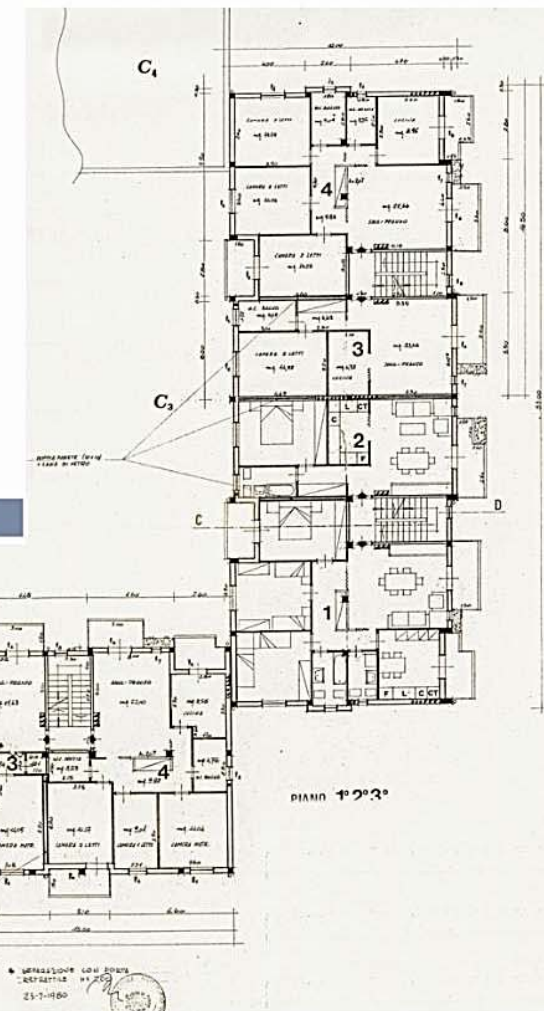
L'altezza media dei fabbricati dal piano marciapiede alla linea di gronda risulta di m. 11,55, mentre l'altezza utile dei locali dal pavimento al soffitto è di m. 2,45 per il piano scantinato e di m. 2,70 per i piani successivi.



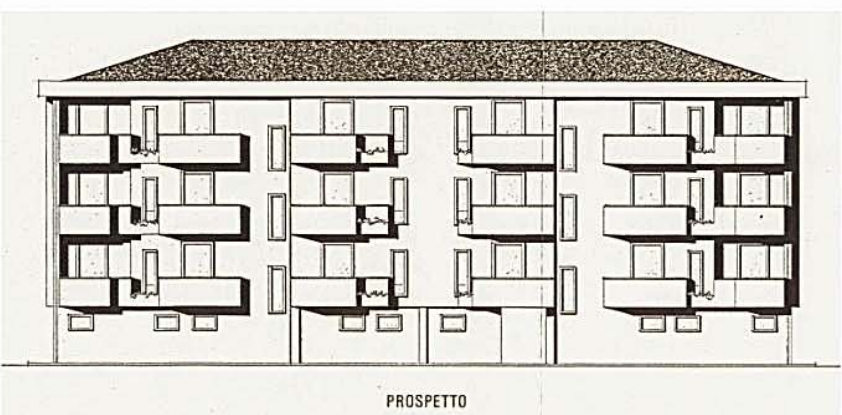
PROSPETTO EDIFICIO -C- RETRO



EDIFICIO -C- PORTICO



PIANTA PIANO TIPO EDIFICIO -C-



PROSPETTO EDIFICIO -C- FRONTE



EDIFICIO -3-



EDIFICIO -C-

PEEP MIRAMARE (1980)