

RIMINI PEEP VIA ALESSANDRINI



Veduta da via della Fiera edificio progettato nel 1972 dall'Ing. Dionigio Costa

Questo intervento, redatto nel 1972 dall'Ing. Dionigio Costa, e realizzato l'anno successivo dallo IACP di Forlì ai sensi della Legge 14.02.1963 n° 60, fa parte del 5° Comprensorio PEEP di Rimini, denominato "Ausa", localizzato lungo la vecchia via San Marino, ora via Della Fiera, in prossimità della S.S. "Adriatica". Il fabbricato è parte integrante di un piano di lottizzazione di un'area di 5.000 mq, formato da n. 3 edifici dalle medesime caratteristiche, formanti una corte interna sistemata a giardino, con strade carrabili lungo il perimetro esterno. Il fabbricato è a pianta rettangolare dalle dimensioni di m 46,60 X 11,85, per una superficie coperta di 552,21 mq, e si eleva su 4 piani, con garages e locali di accesso alle scale al piano terra. Sono presenti 3 tipi di alloggi, disimpegnati da 2 vani scala a due rampe: al 1° e 2° piano abbiamo 4 alloggi a tre camere di 95 mq circa e 4 a quattro camere di 112 mq, mentre al 3° ed ultimo piano ci sono 3 alloggi di tre camere di circa 80 mq, per un totale di 11 alloggi, atti ad ospitare 59 persone. Una caratteristica di questo fabbricato è la dotazione di una area comune aperta di 98,53 mq all'ultimo piano adibita a lavatoio-stenditoio, riparata dalla copertura a quattro falde del tetto dell'edificio. L'altezza media del fabbricato dal piano marciapiede alla linea di gronda risulta di m 12,20, mentre l'altezza utile dei locali dal pavimento al soffitto è di m 2,30 per il piano terra e di m 3,00 per i piani successivi. Il progetto originario prevedeva delle facciate esterne in corsi di laterizio a vista, ma in fase di esecuzione furono intonacate e tinteggiate con colorazione più marcata in corrispondenza dei balconi.

I tre fabbricati hanno le seguenti caratteristiche:

- sistema costruttivo tradizionale;
- strutture di fondazione di tipo continuo a trave rovescia in c.a.;

gli alloggi a 3 camere del 1° e 2° piano sono così dimensionati

ingresso	mq	05,72
soggiorno-pranzo	mq	20,50
cucina	mq	08,58
camera matr.	mq	13,92
camera doppia	mq	16,80
camera doppia	mq	12,18
disimpegno	mq	08,03
servizio	mq	06,25
servizio	mq	03,96
Tot. Superf. Utile	mq	95,83

gli alloggi a 3 camere del 3° piano sono così dimensionati

ingresso	mq	03,78
soggiorno-pranzo	mq	18,48
cucina	mq	07,24
camera matr.	mq	14,24
camera doppia	mq	13,80
camera singola	mq	09,40
disimpegni	mq	05,58
servizio	mq	05,60
ripostiglio	mq	01,70
Tot. Superf. Utile	mq	79,82

gli alloggi a 4 camere del 1° e 2° piano sono così dimensionati

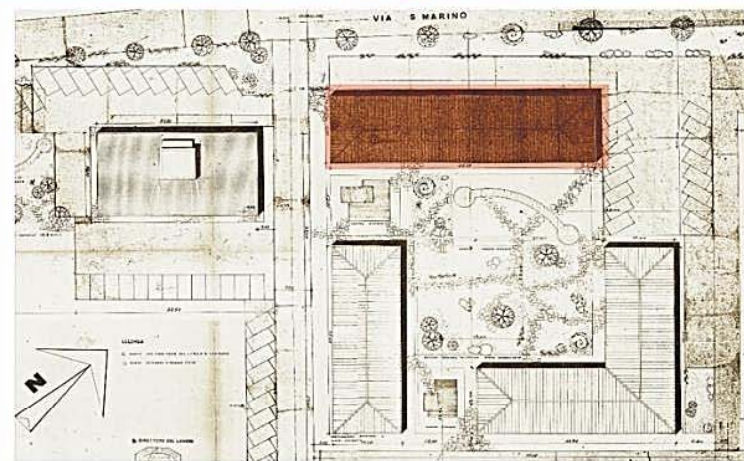
ingresso	mq	05,72
soggiorno-pranzo	mq	21,73
cucina	mq	08,58
camera matr.	mq	15,22
camera doppia	mq	16,72
camera singola	mq	12,18
camera singola	mq	11,97
disimpegni	mq	11,00
servizio	mq	04,36
ripostiglio	mq	04,28
Tot. Sup. Utile	mq	111,76

- strutture in elevazione di tipo intelaiato in c.a.;
- strutture verticali: pilastri e setti in c.a.;
- strutture orizzontali: travi e solette in c.a.; solai di piano in laterocemento;
- chiusure verticali: tamponamenti esterni in laterizio pieno e controparte interna da cm. 8, con interposta intercapedine coibentata;
- infissi esterni composti da blocchi-finestra in c.a. prefabbricati, vani finestra e



TAV. 16.2

L'EDILIZIA RESIDENZIALE PUBBLICA DELLA PROVINCIA DI RIMINI DALL'UNITA' D'ITALIA AD OGGI ASPETTI COSTRUTTIVI E TIPOLOGICI



PLANIMETRIA

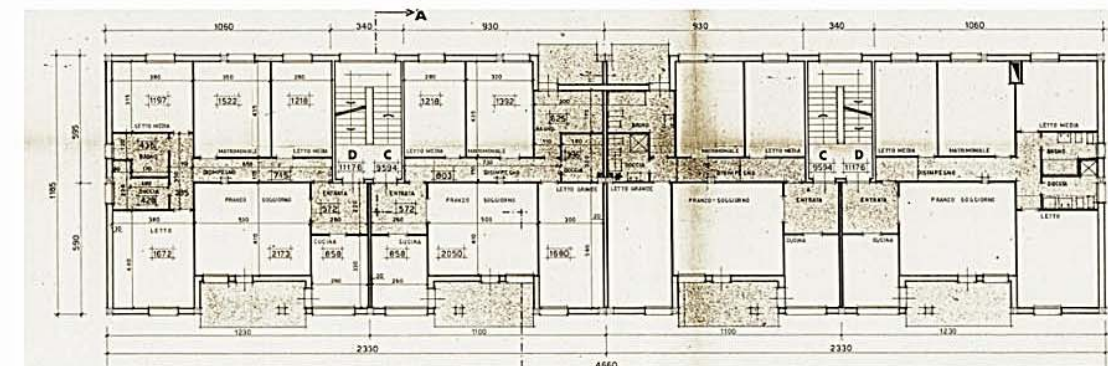


PROSPETTO RETRO

RIMINI



VISTA VIA DELLA FIERA



PIANTA PIANO TIPO

PREMESSA

Questo intervento, redatto nel 1972 dall'ing. Dionigio Costa, e realizzato successivamente dallo IACP di Forlì ai sensi della Legge 14.02.1963 n° 60, fa parte del 5° Complesso PEEP di Rimini, denominato "Ausa", localizzato lungo la vecchia Via San Marino, ora Via Della Fiera, in prossimità della S.S. "Adriatica". Il fabbricato è parte integrante di un piano di lottizzazione di un'area di 5.000 mq, formato da 3 edifici dalle medesime caratteristiche, formanti una corte interna sistemata a giardino, con strade lungo il perimetro esterno.



GENERALITÀ

Il fabbricato è a pianta rettangolare dalle dimensioni di m. 46,60 X 11,85, per una superficie coperta di 552,21 mq, e si eleva su di 4 piani, con garages e locali di accesso alle scale al piano terra. Sono presenti 3 tipi di alloggi, disimpegnati da 2 vani scala a due rampe: al 1° e 2° piano abbiamo 4 alloggi a tre camere di 95 mq circa e 4 a quattro camere di 112 mq, mentre al 3° ed ultimo piano ci sono 3 alloggi tre camere di circa 80 mq, per un totale di 11 alloggi, atti ad ospitare 59 persone. Una caratteristica di questo fabbricato è la dotazione di una area comune aperta di 98,53 mq all'ultimo piano adibita a lavatoio-stenditoio, riparata dalla copertura a 4 falde del tetto dell'edificio.



L'altezza media del fabbricato dal piano marciapiede alla linea di gronda risulta di m. 12,20 mentre l'altezza utile dei locali dal pavimento al soffitto è di m. 2,30 per il piano terra e di m. 3,00 per i piani successivi.

Il progetto originario prevedeva delle facciate esterne in corsi di laterizio a vista, ma in fase di esecuzione furono intonacate e tinteggiate con colorazione più marcata in corrispondenza dei balconi.

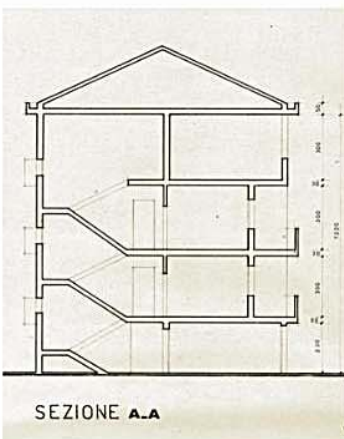
VISTE INTERNE - CORTE

STRUTTURE

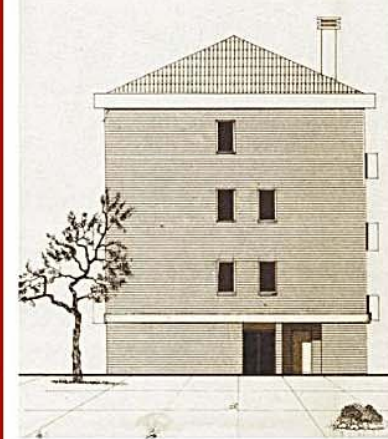
- 13 fabbricati hanno le seguenti caratteristiche:
- sistema costruttivo: tradizionale
- strutture di fondazione: di tipo continuo a trave rovescia in c.a.
- strutture in elevazione: di tipo intelaiato in c.a.
- strutture verticali: pilastri e setti in c.a.
- strutture orizzontali: travi e solette in c.a.; solai di piano in laterocemento
- chiusure verticali: tamponamenti esterni in laterizio pieno e controparte interna da cm. 8, con interposta intercapedine coibentata;
- infissi esterni: composti da blocchi-finestra in c.a. prefabbricati, vani finestra e portafinestra con telai a vetri (vetrocamera) e tapparelle avvolgibili in p.v.c. colorato
- copertura: a 2 falde inclinate, con pendenza del 30% e manto in tegole marsigliesi
- partizioni esterne: parapetti dei balconi in c.a.; sporti di gronda in c.a.



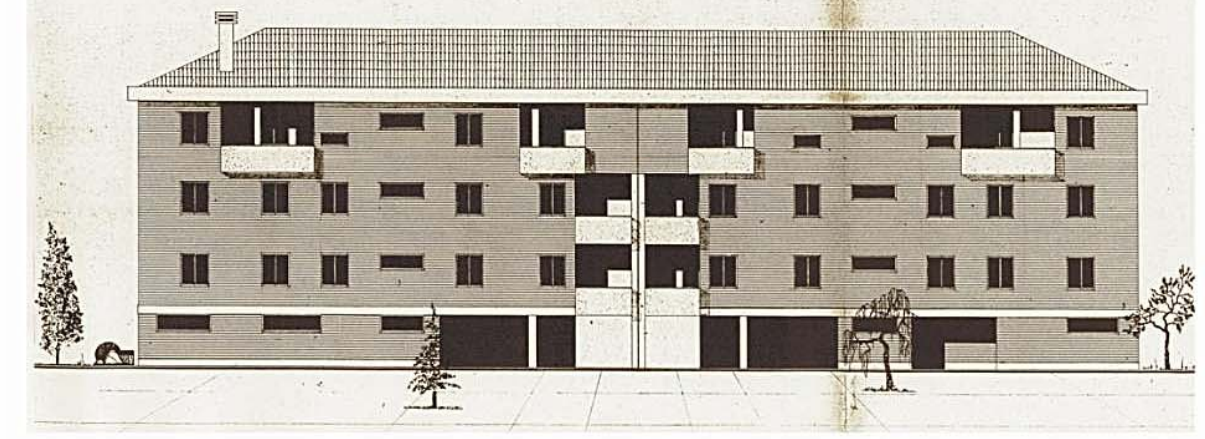
VISTA ANNI '70



SEZIONE



PROSPETTO FIANCO



PROSPETTO FRONTE

VIA ALESSANDRINI (1972)