

RIMINI INA CASA MARECCHIA



Veduta fronte principale edificio tipo "N", 1957

Questo edificio, situato ai margini dell'area di lottizzazione del piano INA Casa "Marecchia", è stato completato nel 1957 e i relativi appartamenti sono stati assegnati agli ex dipendenti dell'ente statale INCIS. La pianta è rettangolare, misura m. 54,55 X 11,80 e si eleva su 3 piani abitabili più un piano seminterrato occupato dalle cantine e lavanderia comune, la superficie coperta è di mq 643,69, per un totale di 1.931,07 mq di superficie utile. Gli appartamenti sono complessivamente 18,6 per ogni piano, disposti secondo lo schema detto "in linea", disimpegnati da 3 vani scala a due rampe.

Sono presenti 2 tipologie di alloggi, 9 a 2 camere di circa 71 mq di sup. utile netta, e 9 a 3 camere di mq 88 circa, quest'ultimo tipo presenta una camera comunicante in modo diretto con la zona giorno, mentre per quanto riguarda il resto degli ambienti risultano ben disposti e correttamente dimensionati. È presente un solo bagno per tutti gli appartamenti. I prospetti presentano le stesse caratteristiche distintive comuni al resto dell'intervento, con corsi di laterizio a vista lungo tutte le facciate. I suddetti stabili sono provvisti di scantinato. L'altezza media dei fabbricati dal piano marciapiede alla linea di gronda risulta di m. 10,90, mentre l'altezza utile dei locali dal pavimento al soffitto è di m. 2,20 per il piano scantinato e di m. 3,00 per i successivi 3 piani.

Gli edifici hanno le seguenti caratteristiche:

- struttura mista con muratura perimetrale portante e pilastri travi in c.a. internamente;
- tramezzi con mattoni disposti a foglio di spessore cm. 8;
- solaio in cemento armato e laterizi di tipo tradizionale a travetti e pignatte;
- tetto a quattro falde con mantellato di tegole piane su struttura in c.a. e laterizi;
- pavimenti in mattonelle di cemento e gra-

niglia di marmo;

- rivestimenti cucine e bagni in piastrelle maiolicate;
- rivestimento esterno in corsi di laterizio a vista;
- intonaci interni in malta di calce idraulica;
- scala interna in gradini di cemento su soletta in c.a.;
- infissi interni ed esterni in legno di abete verniciati ad olio;
- parapetti delle logge eseguite in laterizio di mattoni pieni.

l' alloggio di 2 camere è così dimensionato

ingresso	mq	04,68
soggiorno	mq	15,84
cucina-pranzo	mq	09,05
camera matrim.	mq	15,75
camera doppia	mq	16,65
disimpegno	mq	02,94
servizio	mq	04,21
Tot. Superf. Utile	mq	70,82

logge, balconi	mq	09,25
----------------	----	-------

l'alloggio a 3 camere è così dimensionato

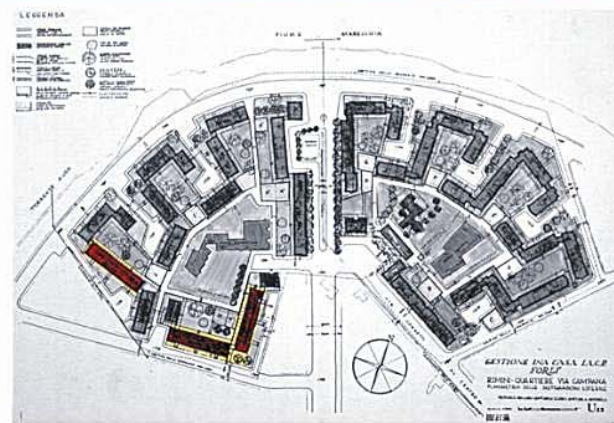
ingresso	mq	05,64
soggiorno	mq	15,75
cucina-pranzo	mq	11,20
camera matrim.	mq	17,42
camera doppia	mq	14,40
camera singola	mq	11,18
disimpegni	mq	05,84
servizio	mq	04,20
Tot. Sup. Utile	mq	87,70

logge, balconi	mq	09,25
----------------	----	-------

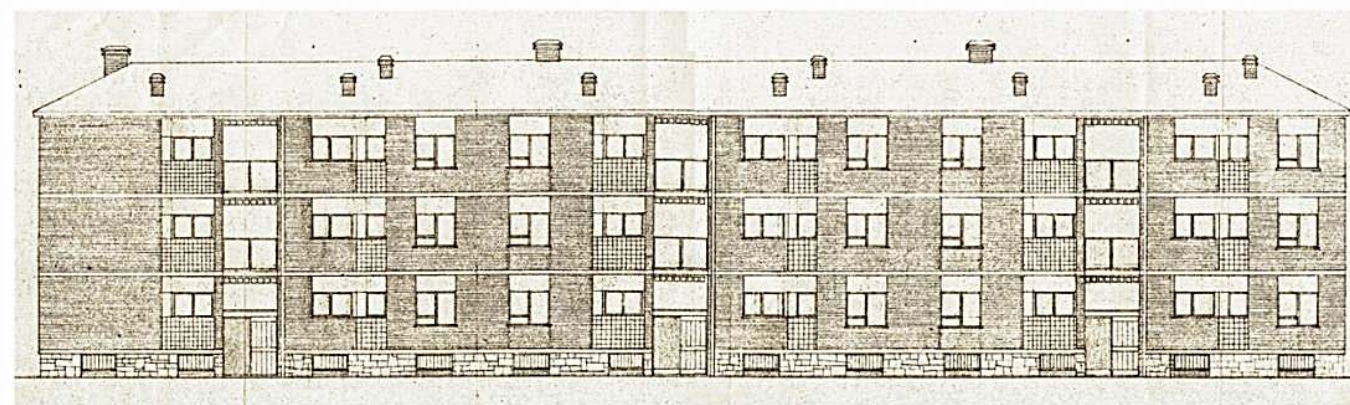


TAV. 13.2

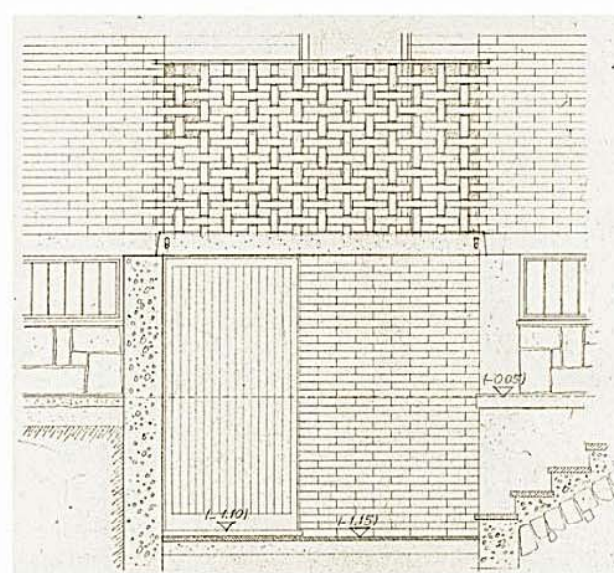
L'EDILIZIA RESIDENZIALE PUBBLICA DELLA PROVINCIA DI RIMINI DALL'UNITA' D'ITALIA AD OGGI ASPETTI COSTRUTTIVI E TIPOLOGICI



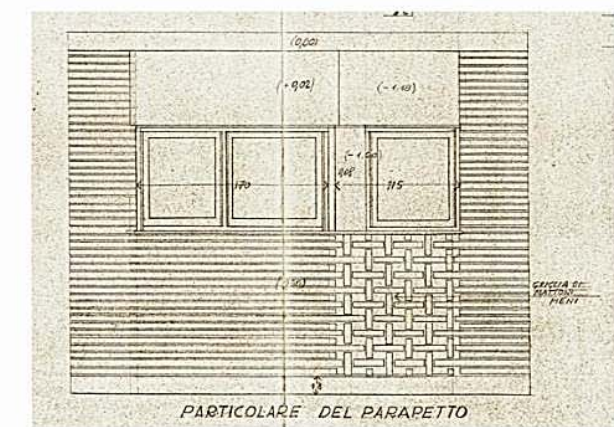
PLANIMETRIA



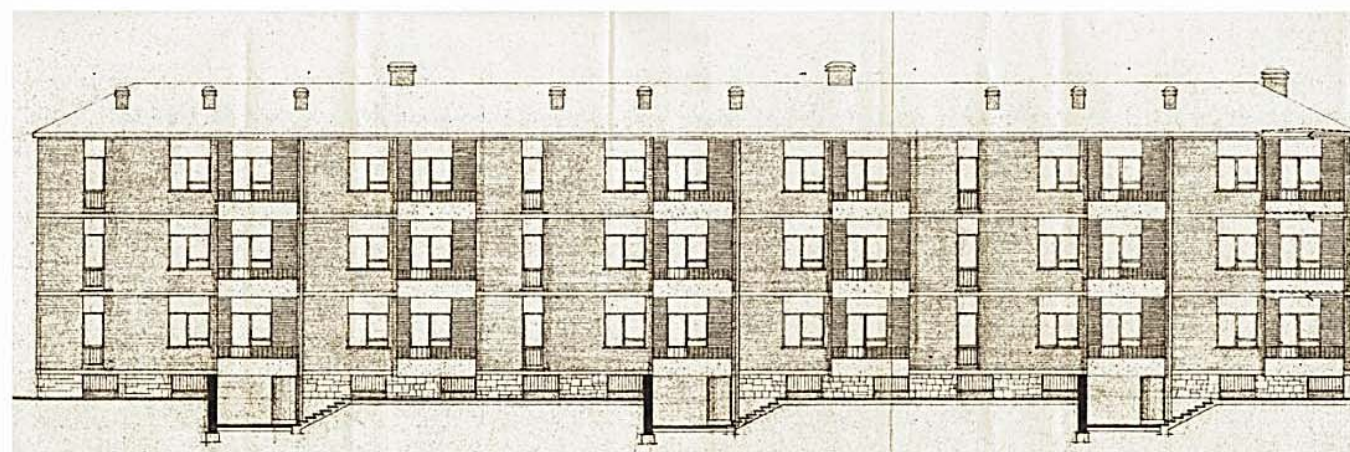
PROSPETTO PRINCIPALE



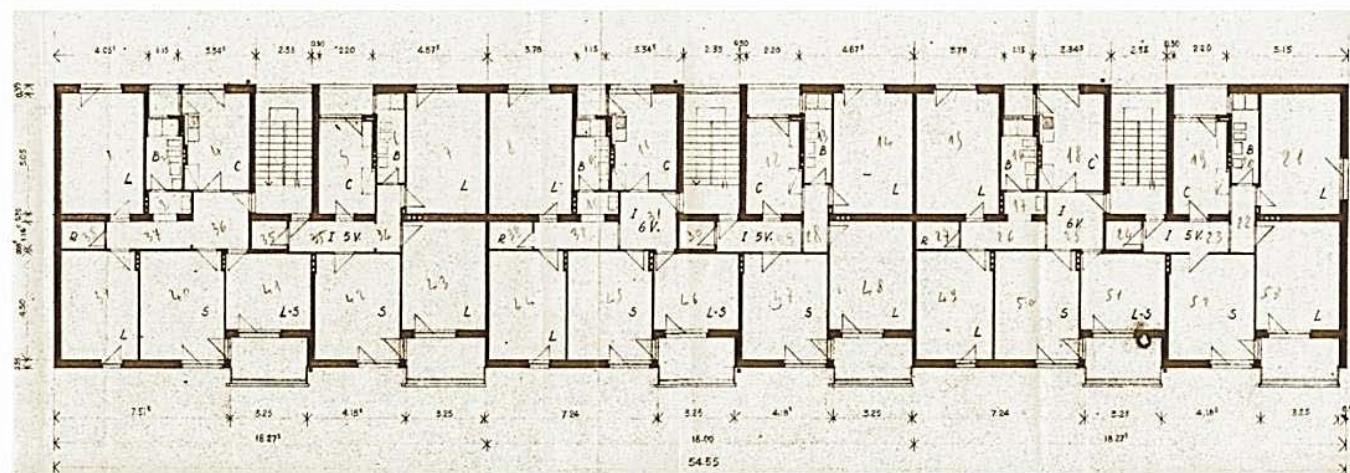
PROSPETTO SECONDARIO RETRO



PARTICOLARE DEL PARAPETTO



PROSPETTO SECONDARIO RETRO



PIANTA PIANO TIPO

RIMINI



QUARTIERE MARECCHIA (1957)

PREMESSA

Questo edificio, situato ai margini dell'area di lottizzazione del piano INA Casa "Marecchia", è stato completato nel 1957, e i relativi appartamenti sono stati assegnati agli ex dipendenti dell'ente statale INCIS. La pianta è rettangolare, misura m. 54,55 X 11,80 e si eleva su di 3 piani abitabili più un piano seminterrato occupato dalle cantine e lavanderia comune, la superficie coperta è di mq 643,69, per un totale di 1.931,07 mq di superficie utile.

GENERALITA'

Gli appartamenti sono complessivamente 18, 6 per ogni piano, disposti secondo lo schema detto "in linea", disimpegnati da 3 vani scala a due rampe. Sono presenti 2 tipologie di alloggi, 9 a 2 camere di circa 71 mq di sup. utile netta, e 9 a 3 camere pwe mq 88 circa, quest'ultimo tipo presenta una camera comunicante in modo diretto con la zona giorno, mentre per quanto riguarda il resto degli ambienti risultano ben disposti e correttamente dimensionati. E' presente un solo bagno per tutti gli appartamenti. I prospetti presentano le stesse caratteristiche distintive comuni al resto dell'intervento, con corsi di laterizio a vista lungo tutte le facciate. suddetti stabili sono provvisti di scantinato. L'altezza media dei fabbricati dal piano marciapiede alla linea di gronda risulta di m. 10,90, mentre l'altezza utile dei locali dal pavimento al soffitto è di m. 2,20 per il piano scantinato e di m. 3,00 per i successivi 3 piani.

STRUTTURA

- Gli edifici hanno le seguenti caratteristiche:
- struttura mista con muratura perimetrale portante e pilastri, travi in c.a internamente
 - tramezzi con mattoni disp di spessore cm. 8
 - solaio in cemento armato e laterizi di tipo tradizionale a travetti e pignatte
 - tetto a due falde con mantellato di tegole piane su struttura in c.a. e laterizi
 - pavimenti in mattonelle di cemento e graniglia di marmo
 - rivestimenti cucine e bagni in piastrelle maiolicate
 - rivestimento esterno in corsi di laterizio a vista
 - intonaci interni in malta di calce idraulica
 - scala interna in gradini di cemento su soletta in c.a.
 - infissi interni ed esterni in legno di abete verniciati ad olio
 - parapetti delle logge eseguite in laterizio di mattoni pieni



INGRESSO



EDIFICIO -N-



EDIFICIO -M-



EDIFICIO -M-



EDIFICIO -M-