

## RIMINI INA SAN GIULIANO



Veduta edificio tipo "B" situato in via Coletti

L'intervento in questione è formato da due edifici distinti, approvati con rilascio di licenza edilizia dal Comune di Rimini in data 15.10.1957 e realizzati dall'INA Casa. Sono ubicati lungo l'asse viario Rimini-Viserba, l'attuale via Coletti, ai confini dell'area di lotizzazione denominata "Quartiere Porto" a San Giuliano di Rimini.

Il fabbricato tipo "A", con una pianta a "L" dai lati esterni misuranti m. 33,40 X 22,80, si compone di due blocchi, uno più grande si eleva su 4 piani, mentre l'altro su 3, presenta 4 appartamenti per piano, 3 del tipo a tre camere di circa 90 mq ed 1 a due camere di 70 mq per un totale di n. 14 alloggi, destinati ad ospitare 62 persone complessivamente. Gli alloggi sono disimpegnati a coppia da 2 vani scala a due rampe.

Il fabbricato tipo "B", a pianta irregolare, è formato dall'unione di 3 blocchi a pianta rettangolare; uno di questi è dotato di negozi al piano terra, e si elevano su di 5 piani, tranne il blocco mediano che è di 4 piani. Sono presenti degli alloggi di 2 tipologie, 3 ad una camera di circa 60 mq e 3 a due camere di mq 80 circa, per un totale di n. 26 alloggi, atti ad ospitare n. 78 persone. Gli alloggi sono disimpegnati da 3 vani scala a due rampe. I suddetti stabili sono provvisti di piano seminterato, dove si trovano delle cantinette e lavatoi comuni di pertinenza agli alloggi. L'altezza media massima del fabbricato "A" dal piano marciapiede alla linea di gronda risulta di m. 13,10, mentre l'altezza utile dei locali dal pavimento al soffitto risulta rispettivamente di m. 2,20 per il piano scantinato e di m. 2,80 per i successivi piani. L'altezza media massima del fabbricato "B" dal piano marciapiede alla linea di gronda risulta di m. 17,15, mentre l'altezza utile dei locali dal pavimento al soffitto risulta rispettivamente di m. 2,20 per il piano scantinato, m. 3,90 per i negozi al

piano terra e di m. 2,95 per i successivi piani. Per quanto riguarda i prospetti, il tipo "A" presenta una facciata intonacata, mentre il tipo "B" ha dei corsi di mattoni a vista lungo tutto il perimetro, intervallati da setti in c.a. a vista in corrispondenza del telaio strutturale e dei balconi.

Gli edifici hanno le seguenti caratteristiche:

- struttura portante in pilastri e travi di c.a.;
- tramezzi con mattoni disposti a foglio di spessore cm. 8;
- solaio in cemento armato e laterizi di tipo tradizionale a travetti e pignatte;
- tetto a due falde con mantellato di coppi su struttura in c.a. e laterizi;
- pavimenti in mattonelle di cemento e griglia di marmo;
- rivestimenti cucine e bagni in piastrelle maiolicate tipo "Kervit";
- intonaci interni in malta di calce idraulica;
- scala esterna in gradini di cemento su soletta in c.a.;
- infissi interni ed esterni in legno di abete verniciati ad olio;
- parapetti delle logge in c.a. per il tipo "B"; ringhiera di ferro per il tipo "A".

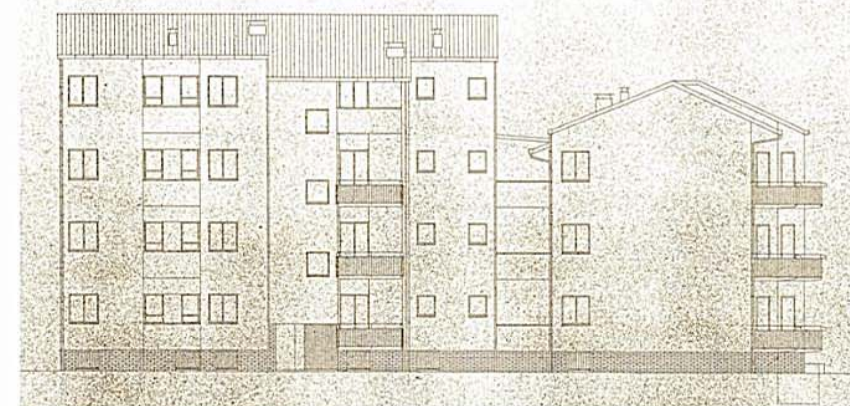


TAV. 12.6

L'EDILIZIA RESIDENZIALE PUBBLICA DELLA PROVINCIA DI RIMINI DALL'UNITA' D'ITALIA AD OGGI ASPETTI COSTRUTTIVI E TIPOLOGICI



EDIFICIO TIPO -B-



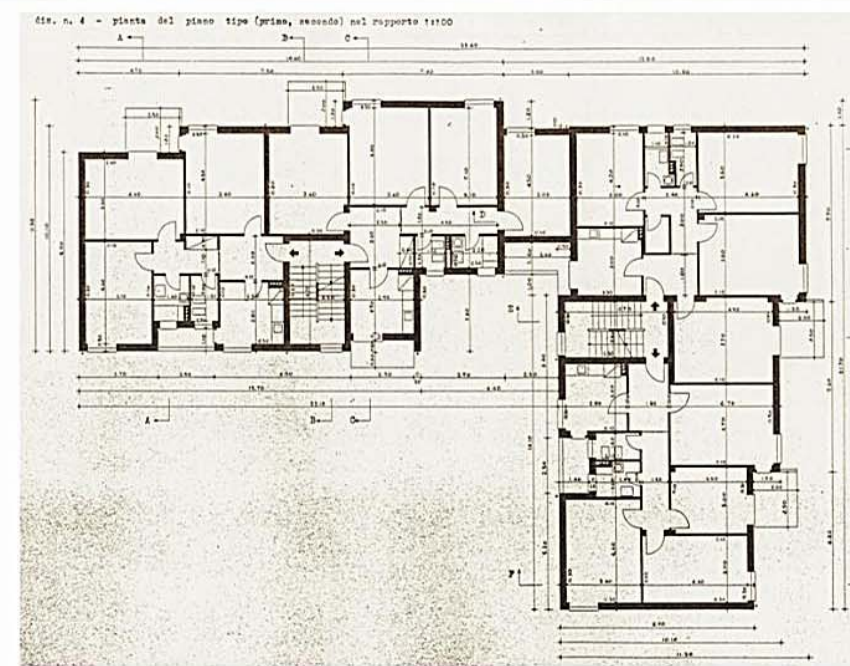
PROSPETTO EDIFICIO TIPO -B-



EDIFICIO TIPO -B-



EDIFICIO TIPO -A-



PIANTA EDIFICIO TIPO -B-



EDIFICIO TIPO -B-



EDIFICIO TIPO -B-

QUARTIERE DEL PORTO (1957)

PREMESSA

L'intervento in questione è formato da due edifici distinti, approvati con rilascio di licenza edilizia dal Comune di Rimini in data 15.10.1957 e realizzati dall'INA Casa. Sono ubicati lungo l'asse viario Rimini-Viserba, l'attuale Via Coletti, ai confini dell'area di lottizzazione denominata "Quartiere Porto" a San Giuliano di Rimini.

GENERALITA'

Il fabbricato tipo "A", con una pianta a "L" dai lati esterni misuranti m. 33,40 X 22,80, si compone di due blocchi, uno più grande si eleva su di 4 piani, mentre l'altro su di 3, presenta 4 appartamenti per piano, 3 del tipo a tre camere di circa 90 mq ed 1 a due camere di 70 mq per un totale di n. 14 alloggi, destinati ad ospitare 62 persone complessivamente. Gli alloggi sono disimpegnati a coppia da 2 vani scala a due rampe.

Il fabbricato tipo "B", a pianta irregolare, è formato dall'unione di 3 blocchi a pianta rettangolare; uno di questi è dotato di negozi al piano terra, e si elevano su di 5 piani, tranne il blocco mediano che è di 4 piani. Sono presenti degli alloggi di 2 tipologie, 3 ad una camera di circa 60 mq e 3 a due camere di mq 80 circa, per un totale di n. 26 alloggi, atti ad ospitare n. 78 persone. Gli alloggi sono disimpegnati da 3 vani scala a due rampe.

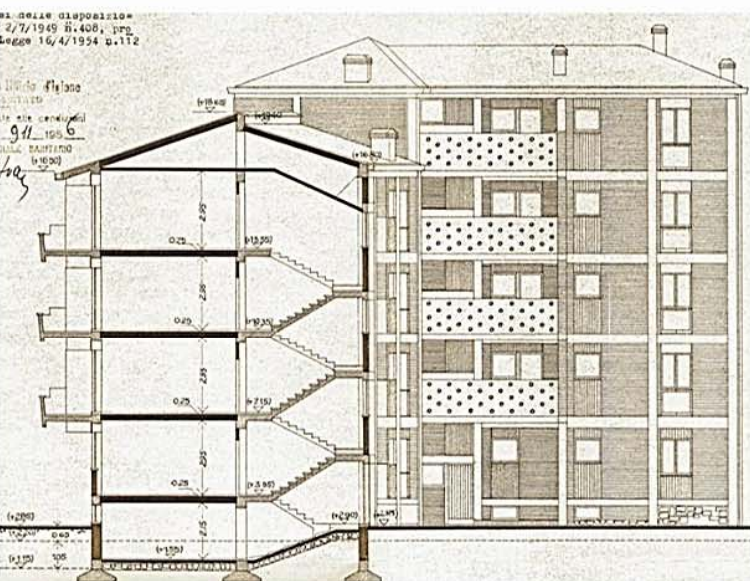
I suddetti stabili sono provvisti di piano seminterrato, dove si trovano delle cantinette e lavatoi comuni di pertinenza agli alloggi. L'altezza media massima del fabbricato "A" dal piano marciapiede alla linea di gronda risulta di m. 13,10, mentre l'altezza utile dei locali dal pavimento al soffitto risulta rispettivamente di m. 2,20 per il piano scantinato e di m. 2,80 per i successivi piani. L'altezza media massima del fabbricato "B" dal piano marciapiede alla linea di gronda risulta di m. 17,15, mentre l'altezza utile dei locali dal pavimento al soffitto risulta rispettivamente di m. 2,20 per il piano scantinato, m. 3,90 per i negozi al piano terra e di m. 2,95 per i successivi piani. Per quanto riguarda i prospetti, il tipo "A" presenta una facciata intonacata liscia, mentre il tipo "B" ha dei corsi di mattoni a vista lungo tutto il perimetro, intervallati dai setti in c.a. a vista in corrispondenza del telaio strutturale e dei balconi.

STRUTTURE

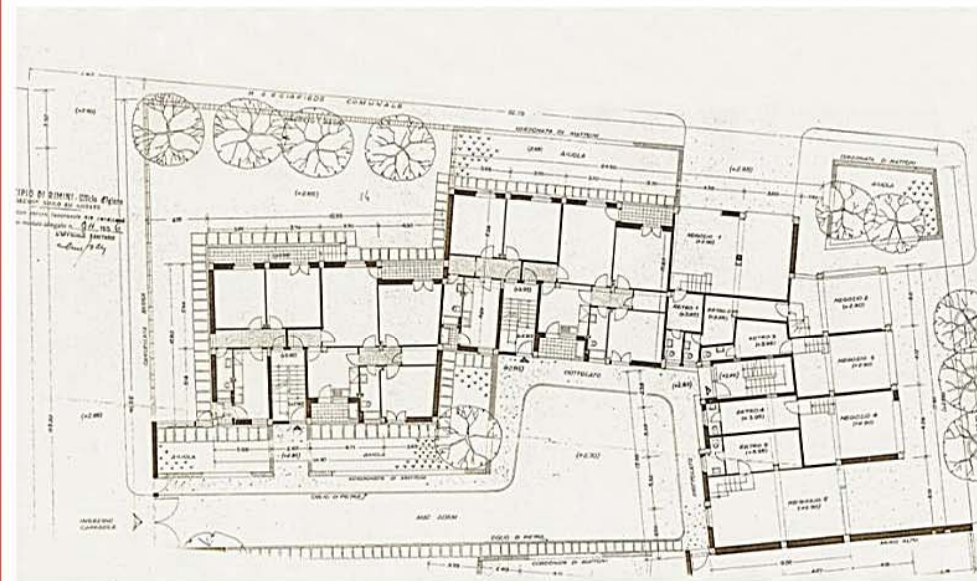
Gli edifici hanno le seguenti caratteristiche:  
 - struttura portante in pilastri e travi di c.a.  
 - tramezzi con mattoni disp. A foglio di spessore cm. 8  
 - solaio in cemento armato e laterizi di tipo tradizionale a travetti e pignatte  
 - tetto a due falde con mantellato di coppi su struttura in c.a. e laterizi appoggiati su ossatura in c.a.



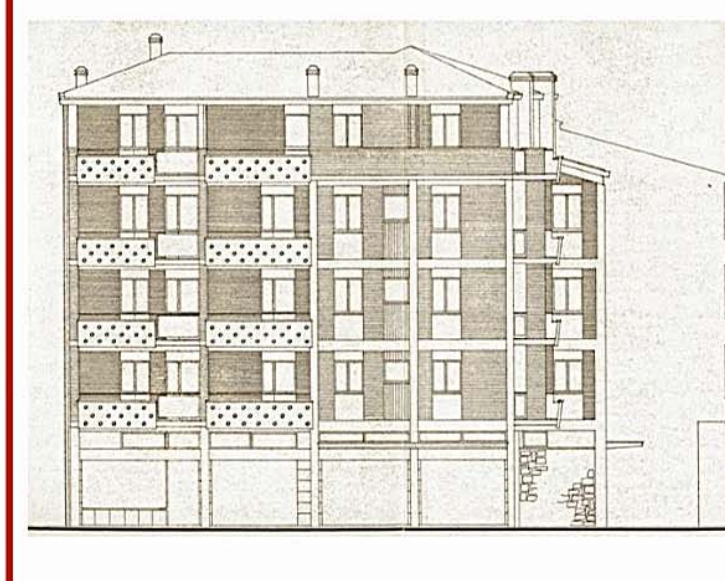
EDIFICIO TIPO -A-



PROSPETTI EDIFICIO TIPO -A-



PIANTA EDIFICIO TIPO -A-



PROSPETTO EDIFICIO TIPO -A-

