

## RIMINI INA SAN GIULIANO



Vista sulla via Coletti edificio tipo "torre"

Vengono qui prese in esame due tipologie residenziali presenti nel Quartiere INA Casa a San Giuliano di Rimini, progettate dall'Ing. A. Antonelli e dall'Arch. P. M. Lugli, realizzate dallo IACP di Forlì nel 1957. La prima tipologia riguarda dei fabbricati a pianta irregolare, formati per aggregazione di varie cellule abitative aventi le medesime caratteristiche, disposte su 3 livelli sfalsati fra loro. Gli altri edifici sono del tipo a "torre", elevatesi su 5 piani più seminterrato, situati lungo la via Coletti.

I fabbricati "aggregati", sono formati dall'unione di due tipi di cellule abitative a pianta pressoché quadrata dai lati di m. 10,30 X 9,85 per uno e m. 11,25 X 9,60 per l'altro, con la scala a due rampe di raccordo ai 3 piani compresa nel perimetro del primo tipo, da cui si accede singolarmente ad ogni alloggio, con gli ingressi sistemati in corrispondenza di ogni tratto di rampa, così da avere dei piani sfalsati per ogni cellula. Gli alloggi sono di 2 tipi, il primo a 2 camere di circa 69 mq e l'altro a 3 camere di 84 mq, tutti forniti di balcone. Gli ambienti interni sono discretamente dimensionati e correttamente disposti, dotati di un unico servizio per alloggio. È presente una nicchia esterna comunicante con il balcone con funzione di lavanderia. L'altezza massima dell'edificio dal piano marciapiede alla linea di gronda risulta di m. 12,85, mentre l'altezza utile dei locali dal pavimento al soffitto risulta rispettivamente di m. 2,25 per il piano scantinato e di m. 2,90 per piani successivi. Il tipo a "torre" è composto da 3 alloggi per piano, dei quali uno risulta sfalsato rispetto agli altri due, disimpegnati mediante un vano scala centrale a 2 rampe, per un totale di n. 15 appartamenti per fabbricato, 10 a due camere di circa 75 mq e 5 ad una camera di 60 mq, tutti forniti di ampi spazi esterni a terrazzo. Questo tipo esterna-

alloggio tipo "aggregati" - 3 camera		
ingresso	mq	05,15
soggiorno	mq	18,85
cucina-pranzo	mq	10,80
camera matrim.	mq	14,10
camera doppia	mq	12,00
camera singola	mq	11,20
disimpegno	mq	06,00
servizio	mq	04,10
ripost.-lavanderia	mq	02,00
<b>Tot. Superf. Utile</b>	<b>mq</b>	<b>84,20</b>
Balcone	mq	05,10

alloggio tipo "aggregati" - 2 camere		
ingresso	mq	03,75
soggiorno-pranzo	mq	18,50
cucina	mq	03,95
camera matrim.	mq	17,20
camera doppia	mq	15,30
disimpegno	mq	03,95
servizio	mq	04,10
ripost.-lavanderia	mq	02,00
<b>Tot. Superf. Utile</b>	<b>mq</b>	<b>68,80</b>
Balcone	mq	07,62

mente si presenta con facciate in corsi di laterizio e telaio strutturale in c.a. a vista. L'altezza massima dell'edificio dal piano marciapiede alla linea di gronda risulta di m. 16,90, mentre l'altezza utile dei locali dal pavimento al soffitto risulta rispettivamente di m. 2,40 per il piano scantinato e di m. 3,00 per piani successivi.

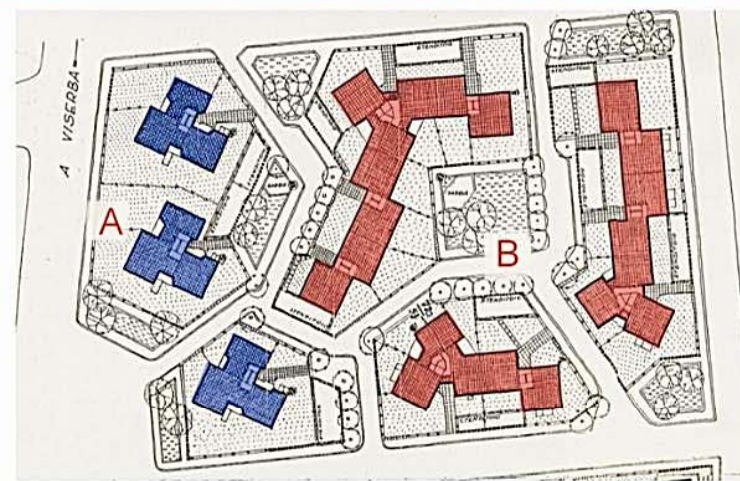
Gli edifici hanno le seguenti caratteristiche:

- struttura mista con muri perimetrali portanti, pilastri e travi in c.a. internamente;
- tramezzi con mattoni disposti a foglio di spessore cm. 8;
- solaio in cemento armato e laterizi di tipo tradizionale a travetti e pignatte;
- tetto a quattro falde con mantellato di coppi su struttura in c.a. e laterizi;
- pavimenti in mattonelle di cemento e griglia di marmo;
- rivestimenti cucine e bagni in piastrelle maiolicate;

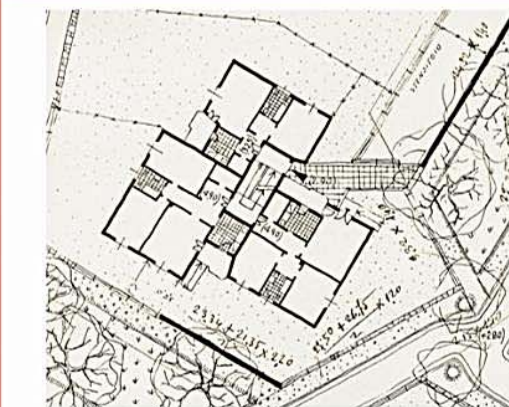


TAV. 12.5

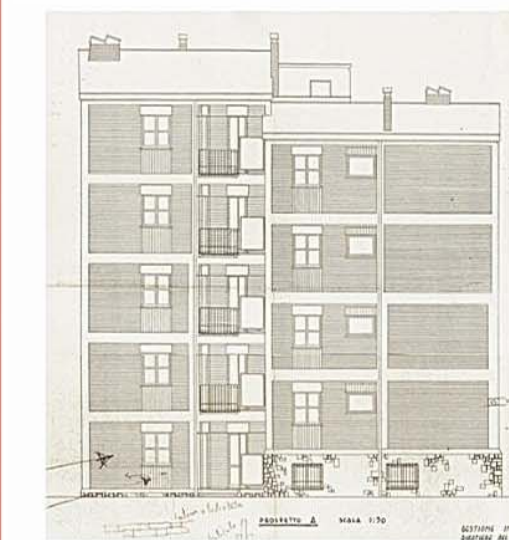
L'EDILIZIA RESIDENZIALE PUBBLICA DELLA PROVINCIA DI RIMINI DALL'UNITA' D'ITALIA AD OGGI ASPETTI COSTRUTTIVI E TIPOLOGICI



PLANIMETRIA

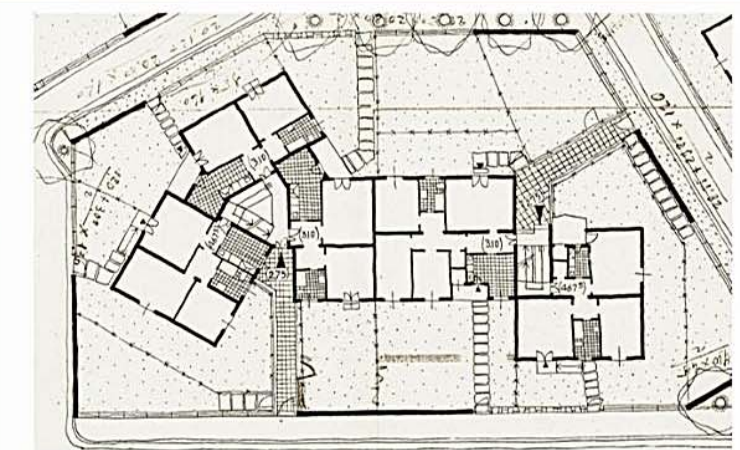


PIANTA EDIFICI TIPO -A-



PROSPETTO EDIFICI TIPO -A-

RIMINI



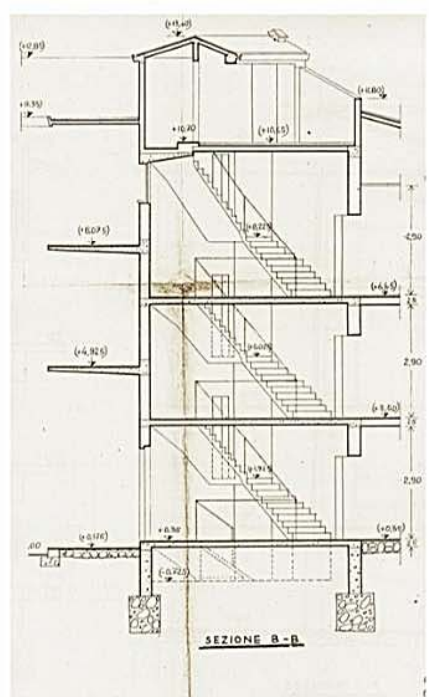
PIANTA EDIFICI TIPO -B-

EDIFICI TIPO -B-



EDIFICI TIPO -A-

**PREMESSA**  
Vengono qui prese in esame 2 tipologie residenziali presenti nel Quartiere INA Casa a San Giuliani di Rimini, progettate dall'ing. A. Antonelli e dall'Arch. P. M. Lugli, realizzate dallo IACP di Forlì nel 1957. La prima tipologia riguarda dei fabbricati a pianta irregolare, formati per aggregazione di varie cellule abitative aventi le medesime caratteristiche, disposte su 3 livelli sfalsati fra loro. Gli altri edifici sono del tipo a "torre", elevantesi su di 5 piani più seminterrato, situati lungo la Via Coletti.

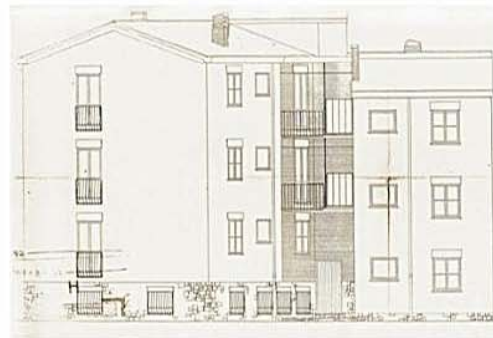


SEZIONE EDIFICI TIPO -B-

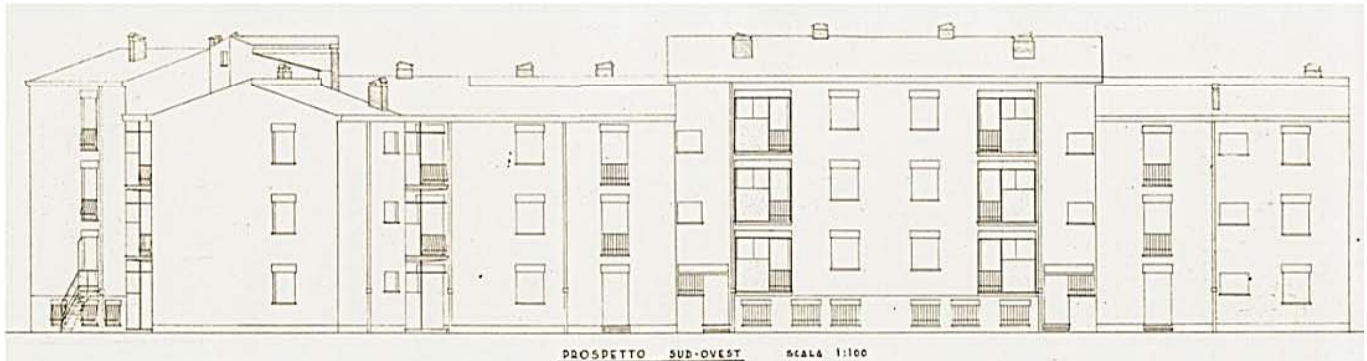
EDIFICI TIPO -B-

**GENERALITA'**  
I fabbricati "aggregati", formati dall'unione di 2 tipi di cellule abitative a pianta pressoché quadrata dai lati di m. 10,30 X 9,85 per uno e m. 11,25 X 9,60 per l'altro, con la scala a 2 rampe di raccordo ai 3 piani compresa nel perimetro del primo tipo, da cui si accede singolarmente ad ogni alloggio, con gli ingressi sistemati in corrispondenza di ogni tratto di rampa, così da avere dei piani sfalsati per ogni cellula. Gli alloggi sono di 2 tipi, il primo a 2 camere di circa 69 mq e l'altro a 3 camere di 84 mq, tutti forniti di balcone. Gli ambienti interni sono discretamente dimensionati e correttamente disposti, dotati di un unico servizio per alloggio. È presente una nicchia esterna comunicante con il balcone con funzione di lavanderia. L'altezza massima dell'edificio dal piano marciapiede alla linea di gronda risulta di m. 12,85, mentre l'altezza utile dei locali dal pavimento al soffitto risulta rispettivamente di m. 2,25 per il piano scantinato e di m. 2,90 per piani successivi. Il tipo a "torre" è composto da 3 alloggi per piano, dei quali uno risulta sfalsato rispetto agli altri due, disimpegnati mediante un vano scala centrale a 2 rampe, per un totale di n. 15 appartamenti per fabbricato, 10 a due camere di circa 75 mq e 5 ad una camera di 60 mq, tutti forniti di ampi spazi esterni a terrazzo. Questo tipo esternamente si presenta con facciate in corsi di laterizio e telaio strutturale in c.a. a vista. L'altezza massima dell'edificio dal piano marciapiede alla linea di gronda risulta di m. 16,90, mentre l'altezza utile dei locali dal pavimento al soffitto risulta rispettivamente di m. 2,40 per il piano scantinato e di m. 3,00 per piani successivi.

**STRUTTURE**  
Gli edifici hanno le seguenti caratteristiche:  
- struttura mista con muri perimetrali portanti, pilastri e travi in c.a. internamente  
- tramezzi con mattoni disposti a foglio di spessore cm. 8  
- solaio in cemento armato e laterizi di tipo tradizionale a travetti e pignatte  
- tetto a quattro falde con mantellato di coppi su struttura in c.a. e laterizi  
- pavimenti in mattonelle di cemento e graniglia di marmo



PROSPETTI EDIFICI TIPO -B-



PROSPETTO SUB-OWEST SCALA 1:100



EDIFICI TIPO -A-

QUARTIERE DEL PORTO (1957)