

RIMINI ZONA LAGOMAGGIO



Veduta fronte principale tipo "in linea" lungo la via Giuliano, 1958



Veduta laterale sulla via Giuliano edificio a "L", 1961.

94

L'intervento in oggetto si compone di due fabbricati, realizzati in tempi diversi, il primo iniziato nel 1958, l'altro nel 1961, e con essi si conclude l'operato dell'Istituto INA Casa nel quartiere "Lagomaggio". Sono disposti in linea frontalmente alla strada di lottizzazione perpendicolare alla via Lagomaggio. Il primo edificio, che misura m. 63,00 per m. 12,10, che indicheremo per semplicità tipo "A", è formato da 6 alloggi di 2 e 3 camere rispettivamente per piano, per complessivi 18 appartamenti disposti "in linea". Il secondo tipo, che chiameremo "B", si compone di 2 alloggi per piano sempre di 2 e 3 camere da letto, per un totale di 8 alloggi, e la pianta di questo edificio è a "L", coi lati misuranti m. 16,85 e m. 14,35 rispettivamente.

Gli alloggi del tipo "A" sono ben dimensionati per il tipo di intervento, con standard qualitativi discreti. Si accede ad essi tramite tre vani scala a due rampe, che servono una coppia di appartamenti ciascuno. Gli alloggi sono simili come volumetria interna e la disposizione della zona giorno si ripete nei due tipi. La zona notte risulta correttamente separata dai restanti ambienti, con un bagno ben dimensionato, che presenta la caratteristica positiva di avere i relativi servizi separati. Ogni appartamento è fornito di balconi su tutti e due i lati. Il prospetto si presenta movimentato volumetricamente, con corsi di mattoni a vista sulla facciata.

Il tipo "B" presenta una forma esterna a "L", a chiudere l'angolo Nord-Ovest di lottizzazione. Gli alloggi sono sufficientemente dimensionati, con una zona giorno composta da due vani, uno per la cucina, ove è possibile pranzare, e l'altro per il soggiorno, separati dal corridoio centrale di distribuzione. La zona notte è parzialmente distinta da quella a giorno nel tipo a due camere, mentre nel tipo a tre è giustamente separata. Il servizio è unico per ogni alloggio, e privo di un accessorio importante come il bidet. Il soggiorno può disporre

l'alloggio tipo A di 2 camere è così dimensionato

ingresso	mq	04,20
soggiorno-pranzo	mq	20,10
cucina abitabile	mq	09,60
camera matrim.	mq	17,94
camera	mq	13,60
disimpegno	mq	06,40
ripostiglio	mq	02,60
servizi	mq	06,15

Tot. Superf. Utile mq **80,59**

l'alloggio tipo A a 3 camere è così dimensionato

ingresso	mq	05,44
soggiorno-pranzo	mq	20,00
cucina abitabile	mq	09,60
camera matr.	mq	17,48
camera	mq	13,26
camera	mq	08,64
disimpegno	mq	05,82
ripostiglio	mq	03,26

Tot. Superf. Utile mq **89,45**

l'alloggio tipo B a 2 camere è così dimensionato

ingresso	mq	05,18
soggiorno-pranzo	mq	18,72
cucina abitabile	mq	08,37
camera matr.	mq	15,48
camera	mq	08,85
disimpegno	mq	03,02
servizio	mq	03,95

Tot. Sup. Utile mq **63,57**

l'alloggio tipo B a 3 camere è così dimensionato

ingresso	mq	03,60
soggiorno-pranzo	mq	17,21
cucina abitabile	mq	09,50
camera matr.	mq	16,10
camera	mq	12,60
camera	mq	09,62
disimpegno	mq	03,70
servizio	mq	03,65

Tot. Superf. Utile mq **75,98**

inoltre di un balcone abbastanza profondo. I suddetti stabili sono provvisti di scantinato. L'altezza media dei fabbricati dal piano marciapiede alla linea di gronda risulta di m. 10,82 per il tipo "A" e m. 14,19 per il tipo "B", mentre l'altezza utile dei locali dal pavimento al soffitto risulta rispettivamente di m. 2,20 per il piano scantinato e di m. 2,90 per i

successivi piani per il tipo "A", e m. 2,10 per il piano scantinato e m. 3,00 per gli altri per il tipo "B".

I due edifici hanno le seguenti caratteristiche:

- struttura mista con muratura perimetrale portante e pilastri, travi interne in c.a.;
- tramezzi con mattoni disposti a foglio di spessore cm. 8;

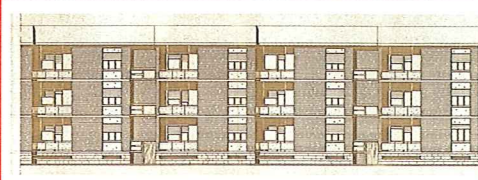
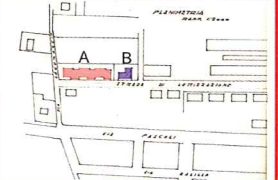
- solaio in cemento armato e laterizi di tipo tradizionale a travetti e pignatte;
- tetto a due falde con mantellato di tegole piane su struttura in c.a. e laterizi;
- pavimenti in mattonelle di cemento e granglia di marmo;
- rivestimenti cucine e bagni in piastrelle maiolicate tipo "Kervit";

- intonaci interni in malta di calce idraulica;
- scala esterna in gradini di cemento su soletta in c.a.
- infissi interni ed esterni in legno di abete verniciati ad olio
- parapetti delle logge in ringhiera di ferro e vetro retinato stampato

UNIVERSITÀ DEGLI STUDI DI FIRENZE - FACOLTÀ DI ARCHITETTURA -
 DIPARTIMENTO DI RESTAURO E CONSERVAZIONE DEI BENI ARCHITETTONICI
 RELATORE : PROF. SILVIO VAN RIEL
 CORRELATORI : ARCH. IADER CARLINI ; DOTT. M. PAOLO SEMPRINI
 LAUREANDI : MARCO SALVATORI - PAOLO TURCI - A.A. 2002-2003

TAV. 11.4

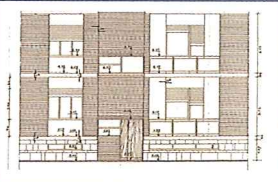
L'EDILIZIA RESIDENZIALE PUBBLICA DELLA PROVINCIA DI RIMINI DALL'UNITÀ D'ITALIA AD OGGI ASPETTI COSTRUTTIVI E TIPOLOGICI



PLANIMETRIA

EDIFICIO -A- RETRO

PROSPETTO EDIFICIO -A- FRONTE



PARTICOLARE INGRESSO EDIFICIO -A-

PROSPETTO EDIFICIO -A- RETRO

RIMINI



ZONA LAGOMAGGIO (1958)

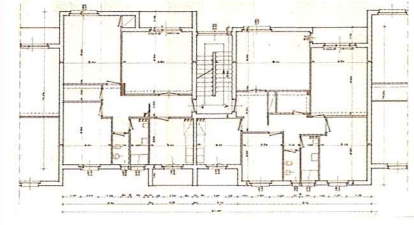
PREMESSA
 L'intervento in oggetto si compone di due fabbricati, realizzati in tempi diversi. Il primo iniziato nel 1958, fatto nel 1961, e con esiti si conclude l'opera dell'abitazione. IMA Casa nel quartiere "Lagomaggio". Sono disposti in linea frontalmente alla strada di lottizzazione perpendicolare alla Via Lagomaggio. Il primo edificio, che misura m. 63,00 per m. 12,10, che indichiamo per semplicità tipo "A", è formato da 6 alloggi di 2 e 3 camere rispettivamente per piano, per complessivi 18 appartamenti disposti "in linea". Il secondo tipo, chiamato "B", si compone di 2 alloggi per piano sempre di 2 e 3 camere da letto, per un totale di 8 alloggi, e la pianta di questo edificio è a "L", con un misurando m. 16,65 e m. 14,35 rispettivamente.

GENERALITÀ
 Gli alloggi del tipo "A", sono ben dimensionati per il tipo di intervento, con standard qualitativi discreti. Si accede ad essi tramite tre vanti scala a due rampe, che assicurano una coppia di appartamenti ciascuno. Gli alloggi sono simili come volumetria interna, e la disposizione della zona giorno si ripete nei due tipi. La zona notte risulta correttamente separata dal resto dell'ambiente, con un bagno ben dimensionato, che presenta la caratteristica positiva di avere i restii servizi separati. Ogni appartamento è fornito di balconi su tutti e due i lati. Il prospetto si presenta movimentato volumetricamente, con corsi di mattoni a vista sulla facciata.
 Il tipo "B" presenta una forma esterna a "L", a chiudere l'angolo Nord-Ovest di lottizzazione. Gli alloggi sono sufficientemente dimensionati, con una zona giorno composta di due vani, uno per la cucina, ove è possibile pranzo, e l'altro per il soggiorno, separati dal corridoio centrale di distribuzione. La zona notte è parzialmente distinta da quella a giorno nel tipo a due camere, mentre nel tipo a tre è completamente separata. Il servizio di unipos per ogni alloggio, è privo di un accessorio importante come il bidet. Il soggiorno può disporre inoltre di un balcone.

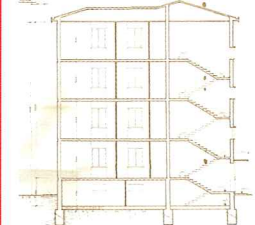
STRUTTURE
 Gli edifici hanno le seguenti caratteristiche:
 - struttura mista con muratura perimetrale portante e pilastri, travi in c.a. intormentate;
 - tramezzi con mattoni disp. di spessore cm. 8;
 - solaio in cemento armato e laterizi di tipo tradizionale a travetti e pignatte;
 - tetto a due falde con mantellato di tegole piane su struttura in c.a. e laterizi;
 - pavimenti in mattonelle in granglia di marmo;
 - intonaci interni in malta di calce idraulica;
 - scala esterna in gradini di cemento su soletta in c.a.
 - infissi interni ed esterni in abete verniciati ad olio;
 - parapetti delle logge in ringhiera di ferro e vetro retinato stampato.



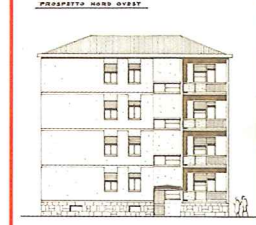
EDIFICIO -A-



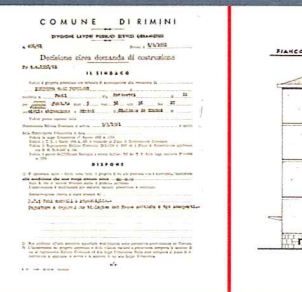
PIANTA TIPO EDIFICIO -A-



SEZIONE EDIFICIO -B-



PROSPETTO EDIFICIO -B-



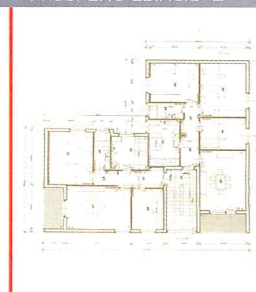
DOCUMENTO



PROSPETTI EDIFICIO -B-



EDIFICIO -B-



PIANTA TIPO EDIFICIO -B-