

RIMINI VIA BALILLA II



Vista complesso edilizio di via Balilla

l'alloggio tipo A di 1 camera è così dimensionato

ingresso	mq	04,28
soggiorno-pranzo	mq	17,55
cucina	mq	04,93
camera matrim.	mq	18,60
servizio	mq	04,75
Tot. Superf. Utile	mq	50,11

l'alloggio tipo A a 2 camere è così dimensionato

ingresso	mq	02,88
soggiorno-pranzo	mq	17,94
cucina	mq	04,85
camera matrim.	mq	17,94
camera	mq	14,44
disimpegno	mq	01,88
servizio	mq	04,90
Tot. Superf. Utile	mq	64,83

l'alloggio tipo A a 3 camere è così dimensionato

ingresso	mq	02,88
soggiorno-pranzo	mq	17,94
cucina	mq	04,85
camera matrim.	mq	17,94
camera doppia	mq	19,34
camera	mq	14,44
disimpegno	mq	01,88
servizio	mq	04,90
Tot. Superf. Utile	mq	64,83

L'intervento in oggetto, progettato dallo I.A.C.P. di Forlì ed approvato in data 28.4.1949, fa parte della lottizzazione per case dei senzatetto, situata lateralmente allo Stadio Comunale "Romeo Neri", fiancheggiante la via A. da Brescia e via Balilla. Si compone di cinque fabbricati, tre del tipo "A" e gli altri due del tipo "B", tutti i tipi si elevano su quattro piani più scantinato, per un totale di 49 alloggi. Essendo questo tipo di intervento risalente ai primi anni del dopoguerra, risulta costruito con materiali e tecniche di fortuna e presenta uno standard qualitativo basso (superiore comunque rispetto al contemporaneo intervento di via Pascoli) e fu soggetto a un significativo intervento di recupero negli anni '70.

Il tipo "A", a pianta rettangolare, misura m. 22,80 per m. 10,00, e presenta al piano rialzato, due alloggi uguali di tre camere ciascuno, disposti simmetricamente ad un vano scala di collegamento a due rampe. Ai piani superiori abbiamo due appartamenti di due camere e un bilocale a una camera. Caratteristiche comuni a tutti gli alloggi sono la zona giorno, formata da due vani, uguale per tutti gli appartamenti, che risulta esigua per i tipi a due e tre camere, il bagno, attrezzato con un piccolo lavabo, w.c. e box doccia, risulta privo di bidet, inoltre una camera negli alloggi più grandi è mal disposta, dato che si accede ad essa in maniera diretta dal soggiorno. Tranne i bilocali, gli appartamenti sono dotati di un piccolo balcone, accessibile da una delle camere.

Il tipo "B", sempre a pianta rettangolare, misura m. 19,70 per m. 10,00. Al piano rialzato si compone di due alloggi a due camere ciascuno, inseriti ai lati di un vano scale centrale a due rampe. Ai piani superiori la pianta si ripete, ed è formata da due alloggi, uno a due camere identico ai primi due, e l'altro

di tre camere. Come caratteristiche riprende quelle dell'edificio "A" per quanto riguarda il dimensionamento dei vani; da segnalare una più corretta fruibilità di questi ultimi, tramite un corridoio centrale di distribuzione, che si snoda partendo dall'ingresso, e la presenza, nel bagno, di una vasca in sostituzione del box doccia. I prospetti, medesimi per caratteristiche in entrambi i tipi, presentano un motivo a scacchiera lungo tutti e quattro i lati degli edifici, che regolarizza e rende meno anonima la facciata, altrimenti piatta e priva di elementi decorativi, mossa solo sugli angoli dei fronti principali dalle rientranze dei balconi.

I suddetti stabili sono provvisti di scantinato. L'altezza media dei fabbricati, dal piano marciapiede alla linea di gronda, risulta di m. 13,80 per tutti e due i tipi, mentre l'altezza utile dei locali dal pavimento al soffitto risulta rispettivamente di m. 2,10 per il piano scantinato e di m. 2,90 per i successivi piani. Gli edifici hanno le seguenti caratteristiche:

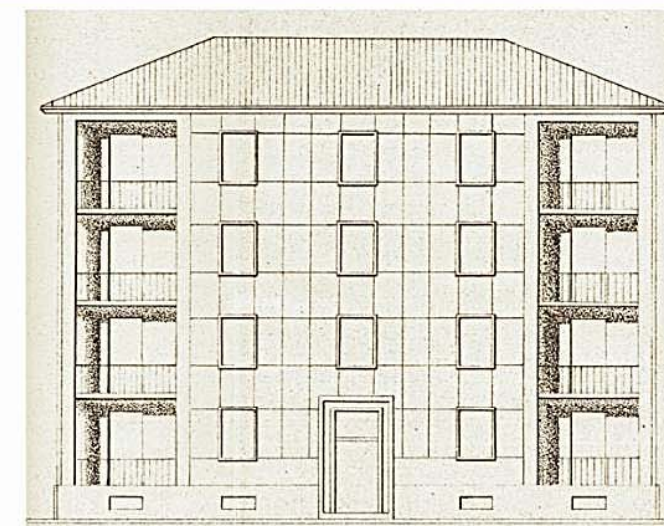
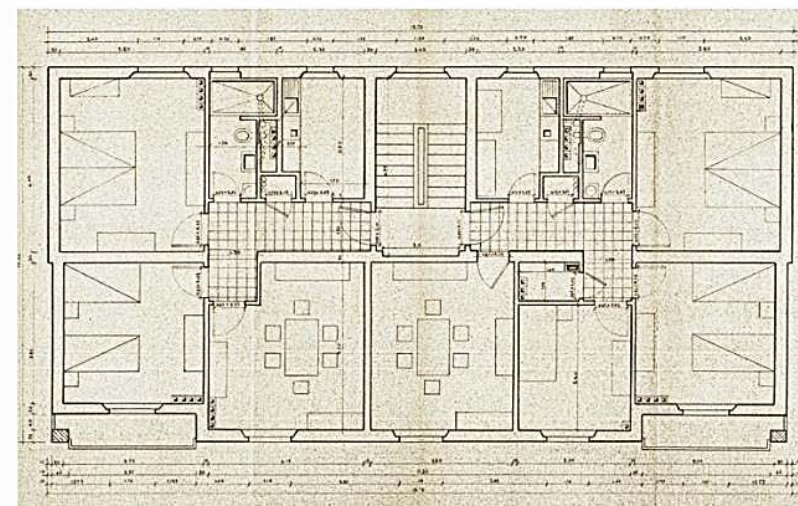
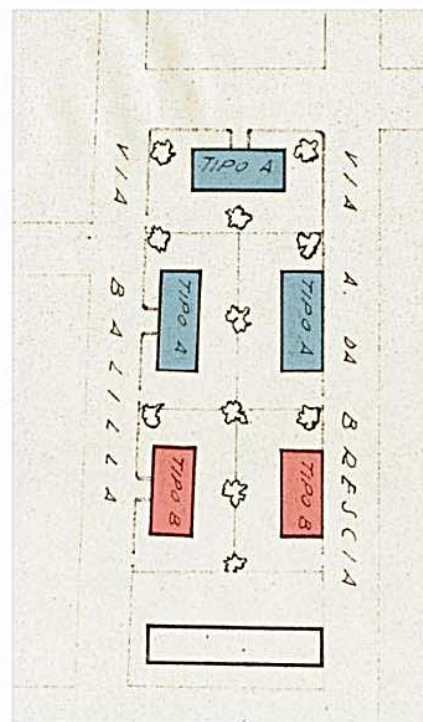
- struttura mista con muratura perimetrale portante e pilastri travi in c.a. internamente

l'alloggio tipo B a 2 camere è così dimensionato

ingresso-corridoio	mq	07,30
soggiorno-pranzo	mq	16,90
cucina	mq	06,72
camera matrim.	mq	17,48
camera	mq	12,73
ripostiglio	mq	00,64
Tot. Superf. Utile	mq	66,25

l'alloggio tipo B a 3 camere è così dimensionato

ingresso-corridoio	mq	07,25
soggiorno-pranzo	mq	17,55
cucina	mq	06,72
camera matrim.	mq	17,48
camera	mq	12,73
camera	mq	10,20
ripostiglio	mq	00,64
servizio	mq	04,48
Tot. Superf. Utile	mq	77,05



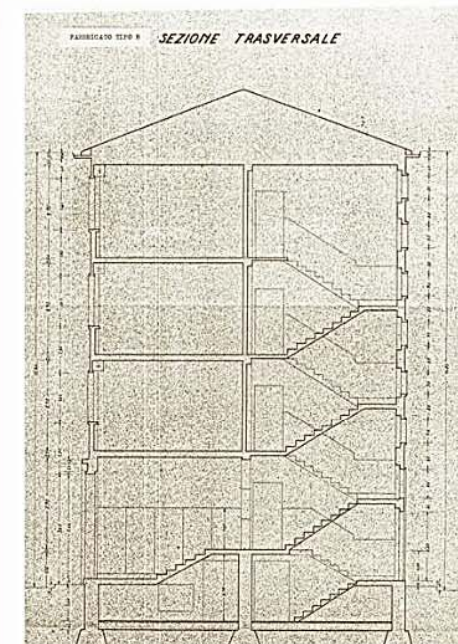
PIANTA PIANO TIPO EDIFICIO -B-

PROSPETTO PRINCIPALE EDIFICIO -B-

RIMINI



PLANIMETRIA



EDIFICIO -B-

SEZIONE EDIFICI -A- -B-

EDIFICIO -A-

PREMESSA

L'intervento in oggetto, progettato dallo I.A.C.P. di Forlì ed approvato in data 28.4.1949, fa parte della lottizzazione per case dei senzatetto, situata lateralmente allo Stadio Comunale "Romeo Neri", fiancheggiante la Via A. da Brescia e Via Balilla. Si compone di cinque fabbricati, tre del tipo "A" e gli altri due del tipo "B", tutti i tipi si elevano su quattro piani più scantinato, per un totale di 49 alloggi. Essendo questo tipo di intervento risalente ai primi anni del dopoguerra, risulta costruito con materiali e tecniche di fortuna, e presenta uno standard qualitativo basso, comunque superiore rispetto al contemporaneo intervento di Via Pascoli, e fu soggetto a un significativo intervento di recupero negli anni '70.

GENERALITA'

Il tipo "A", a pianta rettangolare, misura m. 22,80 per m. 10,00, e presenta al piano rialzato due alloggi uguali di tre camere ciascuno, disposti simmetricamente ad un vano scala di collegamento a due rampe. Ai piani superiori abbiamo due appartamenti di due camere e un bilocale a una camera. Caratteristiche comuni a tutti gli alloggi sono la zona giorno, formata da due vani, uguali per tutti gli appartamenti, che risulta esigua per i tipi a due e tre camere, il bagno, attrezzato con un piccolo lavabo, w.c. e box doccia, risulta privo di bidet, inoltre una camera negli alloggi più grandi è mal disposta, dato che si accede ad essa in maniera diretta dal soggiorno. Tranne i bilocali, gli appartamenti sono dotati di un piccolo balcone, accessibili da una delle camere.

Il tipo "B", sempre a pianta rettangolare, misura m. 19,70 per m. 10,00. Al piano rialzato si compone di due alloggi a due camere ciascuno, inseriti ai lati di un vano scale centrale a due rampe. Ai piani superiori la pianta si ripete, ed è formata da due alloggi, uno a due camere identico ai primi due, e l'altro di tre camere. Come caratteristiche riprende quelle dell'edificio "A" per quanto riguarda il dimensionamento dei vani, da segnalare una più corretta fruibilità di questi ultimi, tramite un corridoio centrale di distribuzione, che si snoda partendo dall'ingresso, e la presenza nel bagno di una vasca in sostituzione del box doccia.

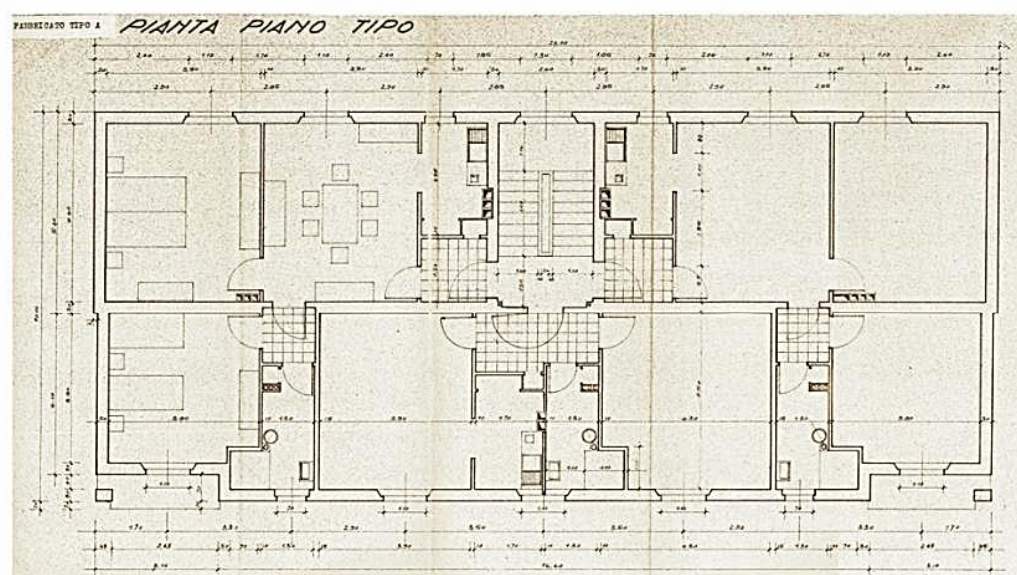
I prospetti, medesimi per caratteristiche in entrambi i tipi, presentano un motivo a scacchiera lungo tutti e quattro i lati degli edifici, che regolarizza e rende meno anonima la facciata, altrimenti piatta e priva di elementi decorativi, mossa solo sugli angoli dei fronti principali dalle rientranze dei balconi.



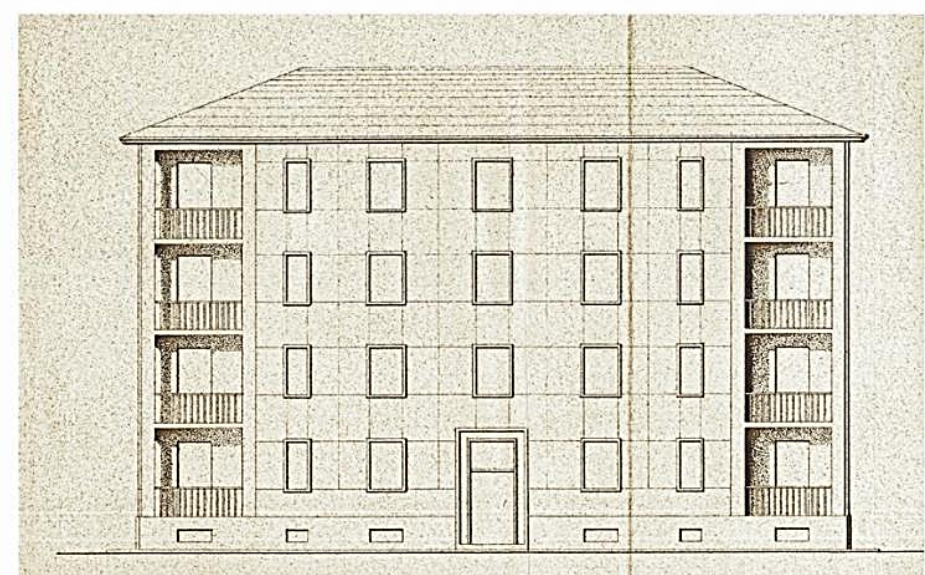
PROSPETTI PRINCIPALI



DOCUMENTO



PIANTA PIANO TIPO EDIFICIO TIPO -A-



PROSPETTO PRINCIPALE EDIFICIO TIPO -A-

VIA BALILLA (1950)