

RIMINI VIA BALILLA - "POPOLARISSIME"



Foto storica dopo i lavori di recupero edilizio, fine anni '70



Vista panoramica intervento in via Balilla

Le "popolarissime" di via Balilla, situate nell'area a sud di Rimini antistante lo Stadio "Romeo Neri", vengono iniziate nel 1939 e portate a termine nel primissimo dopoguerra. Si tratta di 5 edifici che si elevano su 3 piani, tipologicamente rispondenti alle prescrizioni del Consorzio Nazionale fra gli Istituti, che regolava l'attività edilizia dei vari enti disseminati sul territorio nazionale. Si può osservare qui, al contrario che nelle realizzazioni precedenti più celebrative e monumentali, l'assoluta mancanza di caratterizzazione, sia nella "veste architettonica" degli edifici, squallide "caserme di periferia", che nei loro rapporti con l'area di pertinenza. Dei cinque edifici, tre sono a doppio corpo di fabbrica, con gli alloggi del tipo "back-to-back", privi di ventilazione trasversale, superficie dei servizi igienici ridotta al minimo, ingresso direttamente nel vano cucina-soggiorno ed un altro vano come camera, per un totale di ventiquattro appartamenti per ogni blocco. Gli altri due fabbricati presentano una distribuzione leggermente migliore, con tre alloggi per corpo scala, di taglio diversificato (da due a tre vani), una maggiore superficie destinata ai servizi igienici ed un ingresso che disimpegna la distribuzione interna. Negli anni '70 questi edifici furono soggetti ad un piano di recupero, che prevedeva l'inserimento di unità esternamente ad ogni blocco, ad integrare i servizi di ogni alloggio, a dotarli di un terrazzo di servizio alla cucina, oltre che apportare migliorie nelle finiture e pertinenze.

I 5 fabbricati hanno le seguenti caratteristiche costruttive:

- Le murature di fondazione in calcestruzzo cementizio e le murature dal piano dello spiccatto in mattoni comuni e malta di agglomerante cementizio;
- tramezzi con mattoni posti in foglio;

- solaio in cemento armato e laterizi;
- tetto a 4 falde con mantellato di tegole piane su struttura in c.a. e laterizi;
- pavimenti in mattonelle di cemento e graniglia di marmo;
- rivestimenti cucine e bagni in piastrelle;
- intonaci interni in malta di calce idraulica;
- scala in gradini di cemento e graniglia appoggiati su ossatura in c.a.;
- infissi interni ed esterni in legno di abete verniciati ad olio.



RIMINI



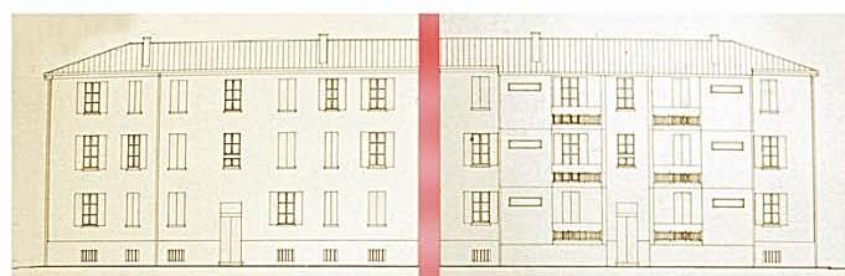
PROSPETTO TIPOLOGIA -A-



VISTA PRIMI ANNI '70



VISTA PRIMI ANNI '70



PROSPETTO ORIGINALE STATO DI FATTO



VISTA PRIMI ANNI '70



VISTA D'INSIEME

Premessa

Le "popolarissime" di Via Balilla, situate nell'area a sud antistante lo Stadio "Romeo Neri", vengono iniziate nel 1939 e portate a termine nel primissimo dopoguerra. Si tratta di cinque edifici alti tre piani, tipologicamente rispondenti alle prescrizioni del Consorzio Nazionale fra gli Istituti. Si può osservare qui, al contrario che nelle realizzazioni precedenti, l'assoluta mancanza di caratterizzazione, sia nella "veste architettonica" degli edifici squallide "caserme" di periferia che nei loro rapporti con il lotto di pertinenza.

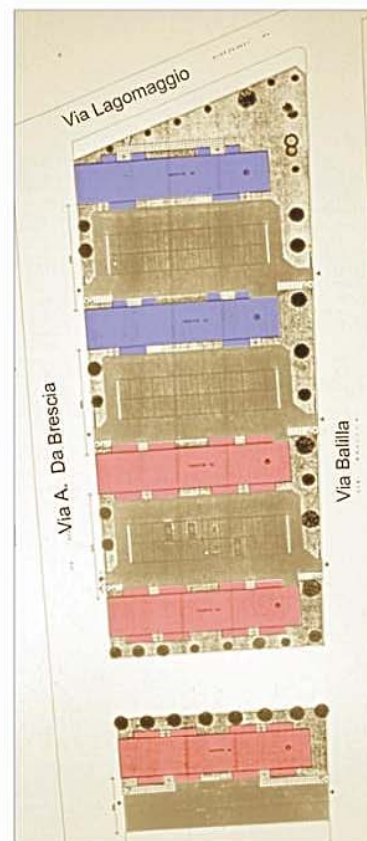
Generalità

Dei cinque edifici tre sono a doppio corpo di fabbrica, con gli alloggi del tipo "back-to-back", privi di ventilazione trasversale, superficie dei servizi igienici ridotta al minimo, ingresso direttamente nel vano cucina-soggiorno ed un altro vano come camera, per un totale di ventiquattro appartamenti per ogni blocco. Gli altri due fabbricati presentano una distribuzione leggermente migliore, con tre alloggi per corpo scala, di taglio diversificato (da due a tre vani), una maggiore superficie destinata ai servizi igienici ed un ingresso che disimpegna la distribuzione interna. Negli anni '70 questi edifici furono soggetti ad un piano di recupero, che prevedeva l'inserimento di unità esternamente ad ogni blocco, ad integrare i servizi di ogni alloggio, ed a dotarli di un terrazzo di servizio alla cucina, oltre che apportare migliorie nelle finiture e pertinenze.

Strutture

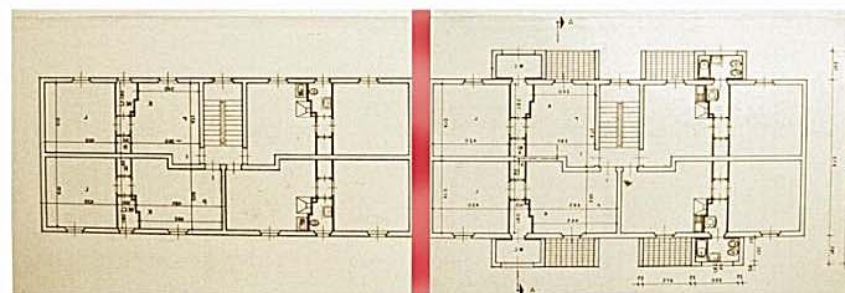
Le caratteristiche tecniche possono riassumersi come segue:

- Le murature di fondazione in c.a. e le murature dal piano dello spiccato in mattoni comuni e malta di agglomerato Cementizio.
- Solai e coperture in c.a. e laterizio.
- I pavimenti in marmette di cemento e graniglia.
- Le scale, formate da gradini in cemento e graniglia, appoggiati su ossatura in c.a.



- Tipologia -A- : 3 appartamenti per vano scala
- Tipologia -B- : 4 appartamenti per vano scala

PLANIMETRIA



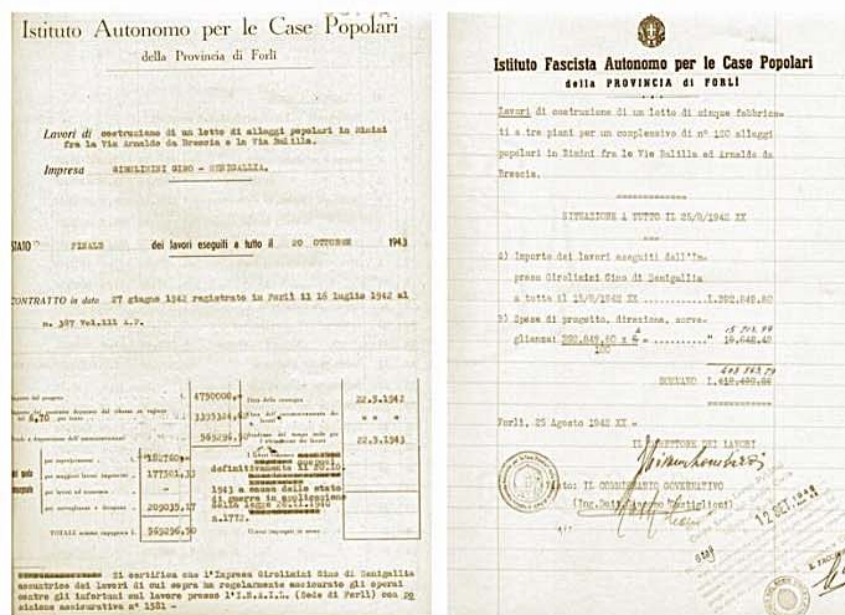
PIANTA ORIGINALE E STATO DI FATTO



VISTA EDIFICIO TIPO -A-



VISTA PRIMI ANNI '70



DOCUMENTI



VISTA FINE ANNI '70 DOPO LA RISTRUTTURAZIONE



VISTA EDIFICIO TIPO -B-



VISTA PRIMI ANNI '70

POPOLARISSIME - VIA BALILLA (1939)